

中藥安全你懂的

衛生署中醫藥規管辦公室

2025年3月27日



內容

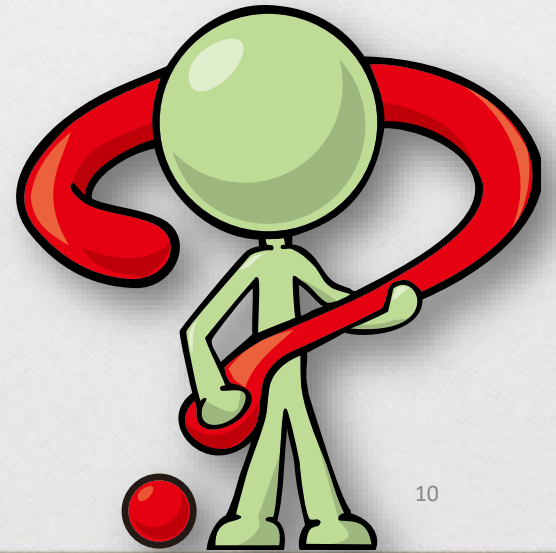
- **香港容易混淆中藥**
 - 冬蟲夏草與亞香棒蟲草
 - 土鱉蟲與金邊土鱉
 - 徐長卿與細辛(地下部分)
 - 酸棗仁與理棗仁
- **如何安全使用中藥**
 - 認識有毒中藥
 - 中藥與有害殘留物
 - 使用中藥的注意事項



香港容易混淆中藥



中藥 混淆原因



中藥混淆原因

地方習用

王不留行
與
薜荔果

板藍根
與
南板藍根

紅花
與
西紅花

金錢草
與
廣金錢草

名稱混淆

澤蘭
與
佩蘭

凌霄花
與
洋金花

其他

藥用部
位混用

外形相近

冬蟲夏草
與
亞香棒蟲草

川貝母
與
平貝母

近緣植
物混用

中藥鑒定和檢測的方法

- 應用不同的鑒定和檢測方法為中藥的真偽優劣把關
- 性狀鑒定



眼看



手摸



鼻聞



口嚐



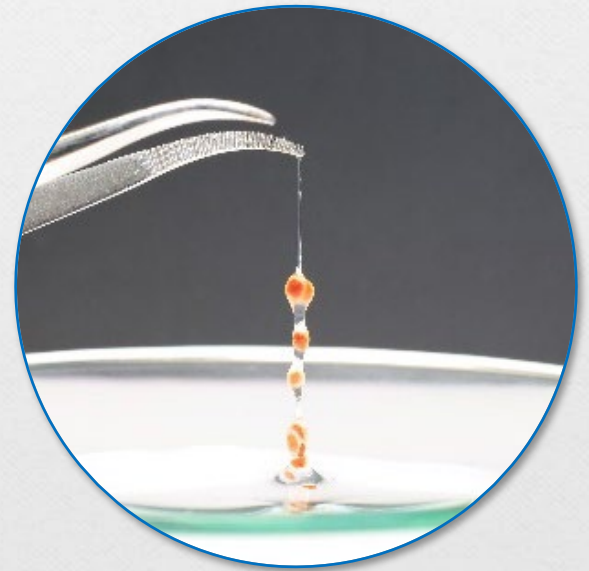
水試



火試

中藥鑒定和檢測的方法

- 應用不同的鑒定和檢測方法為中藥的真偽優劣把關
- 性狀鑒定



中藥鑒定和檢測的方法

- 應用不同的鑒定和檢測方法為中藥的真偽優劣把關
- 性狀鑒定

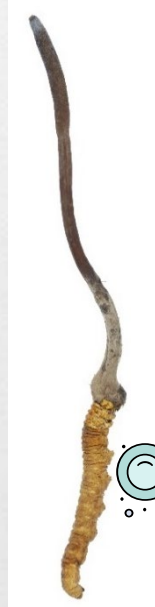


中藥鑒定和檢測的方法

應用不同的方法鑒定中藥的真偽優劣

➤ 微性狀鑒別

借助儀器觀察中藥表面、斷面等，以肉眼不易察覺的細微性狀特徵作為鑒別的依據。



中藥鑒定和檢測的方法

- 微性狀鑒定介紹
- 提高鑒別方法實用度，可用於日常環境
建議以下手提儀器：



輕便放大鏡



手提電話放大鏡



可連接電腦放大鏡



立體顯微鏡

中藥鑒定和檢測的方法

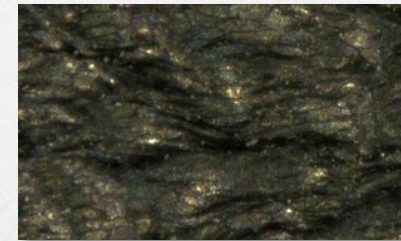
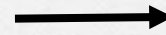
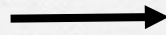
微性狀鑒別介紹

藥材外觀

性狀特徵

微性狀特徵

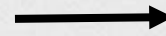
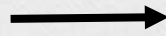
菘菜子



常有皺紋；
基部具一個凸起

紋理呈長方形或
多角形

蔥子



偶有皺紋；
基部具2個凸起

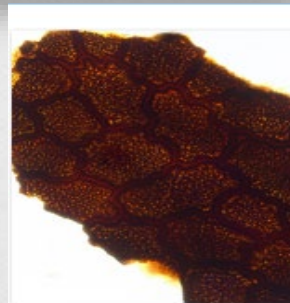
密布類圓形小點

中藥鑒定和檢測的方法

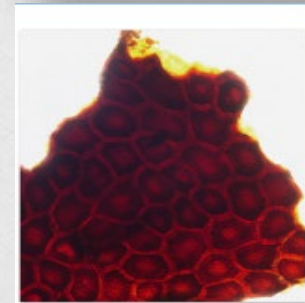
- 應用不同的鑒定和檢測方法為中藥的真偽優劣把關
- 顯微鑒定



韮菜子



蔥子



混淆中藥的分享

冬蟲夏草 與 亞香棒蟲草

混淆中藥的分享

冬蟲夏草 與 亞香棒蟲草



A



B



C



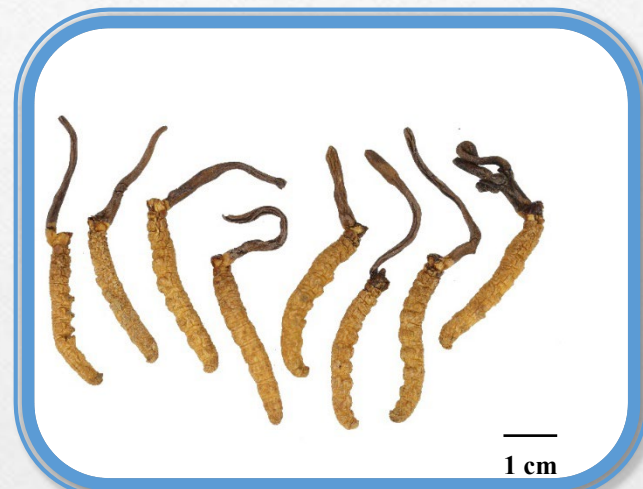
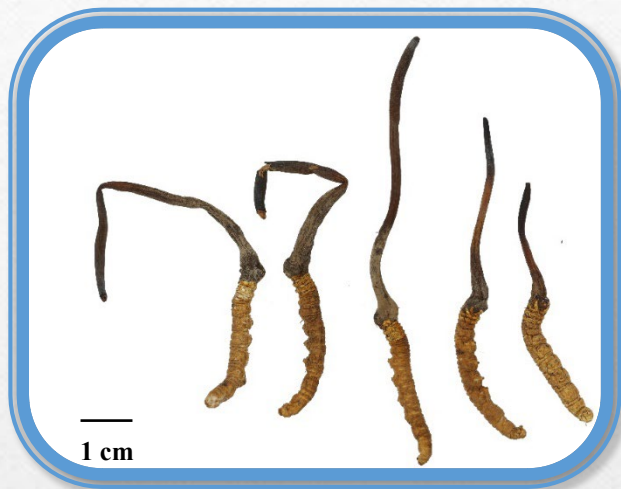
D



E

混淆中藥的分享

冬蟲夏草 與 亞香棒蟲草



來源

冬蟲夏草

為麥角菌科真菌

冬蟲夏草 *Cordyceps sinensis* (Berk.) Sacc.

寄生在蝙蝠蛾科昆蟲幼蟲上的子座及幼蟲屍體的複合體

亞香棒蟲草

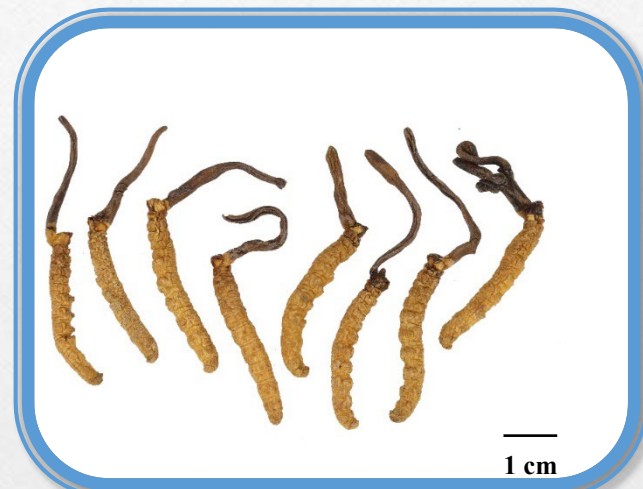
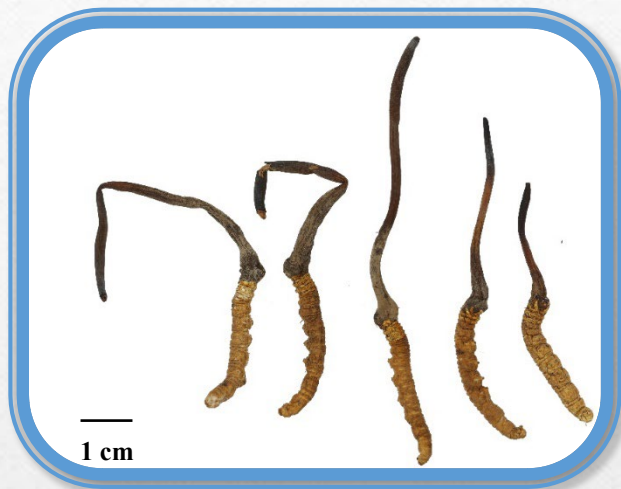
為麥角菌科真菌

亞香棒蟲草菌 *Cordyceps hawkesii* Gray

寄生在蝙蝠蛾科昆蟲幼蟲上的子座及幼蟲屍體的複合體

混淆中藥的分享

冬蟲夏草 與 亞香棒蟲草

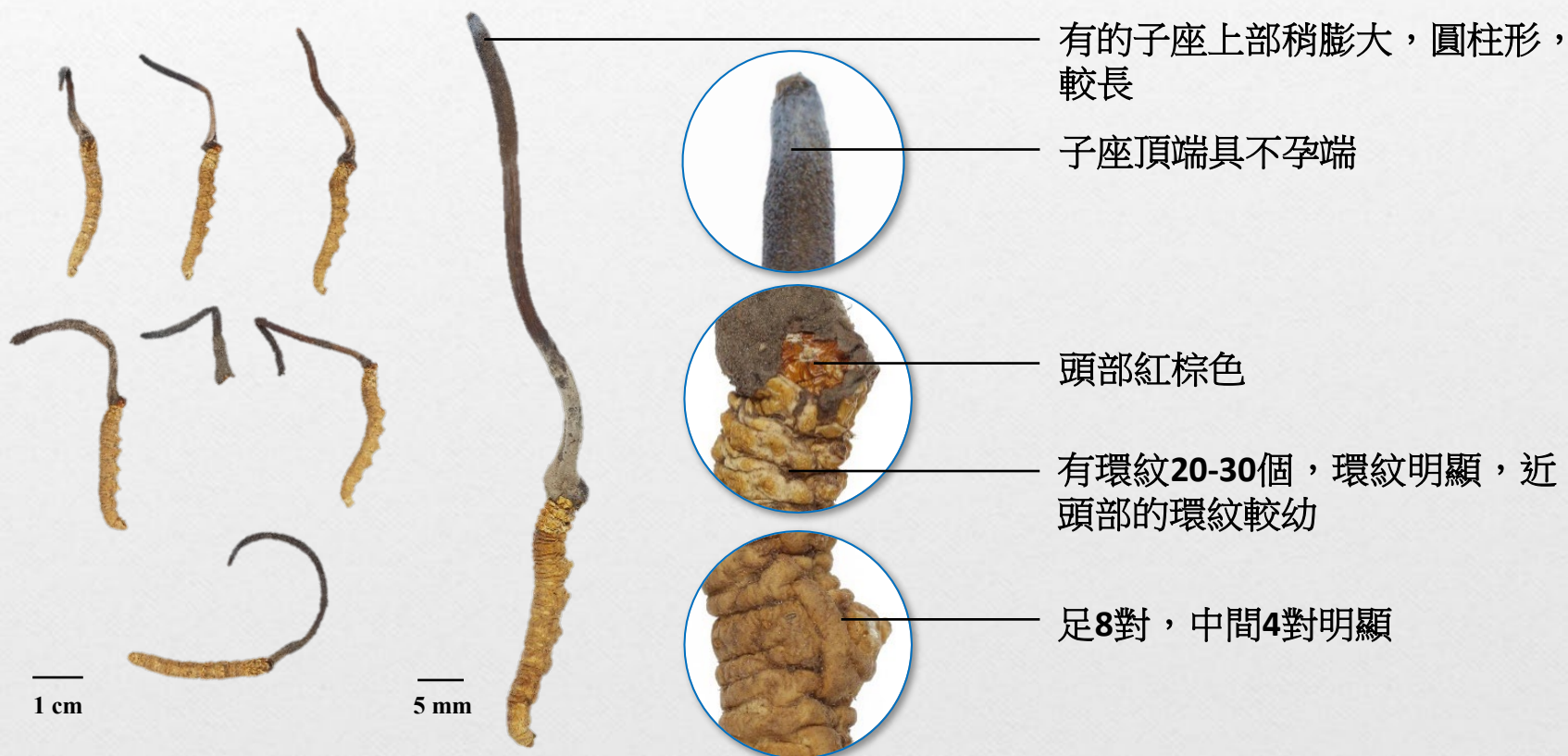


概述

冬蟲夏草為《中醫藥條例》附表2及《中國藥典》(2020年版)收載的藥材，亞香棒蟲草則沒有收載於上述兩者中。冬蟲夏草始載於清代文獻，而亞香棒蟲草的藥用價值則始載於1982年出版的《中國藥用孢子植物》。據《中國藥典》及《中華本草》記載，兩者皆由蟲體與其頭部長出的真菌子座相連而成；均能補腎益肺，而冬蟲夏草更能用於化痰，久咳虛喘。兩者形態雖相近，但功效不同且價格相距甚遠，應區別使用。

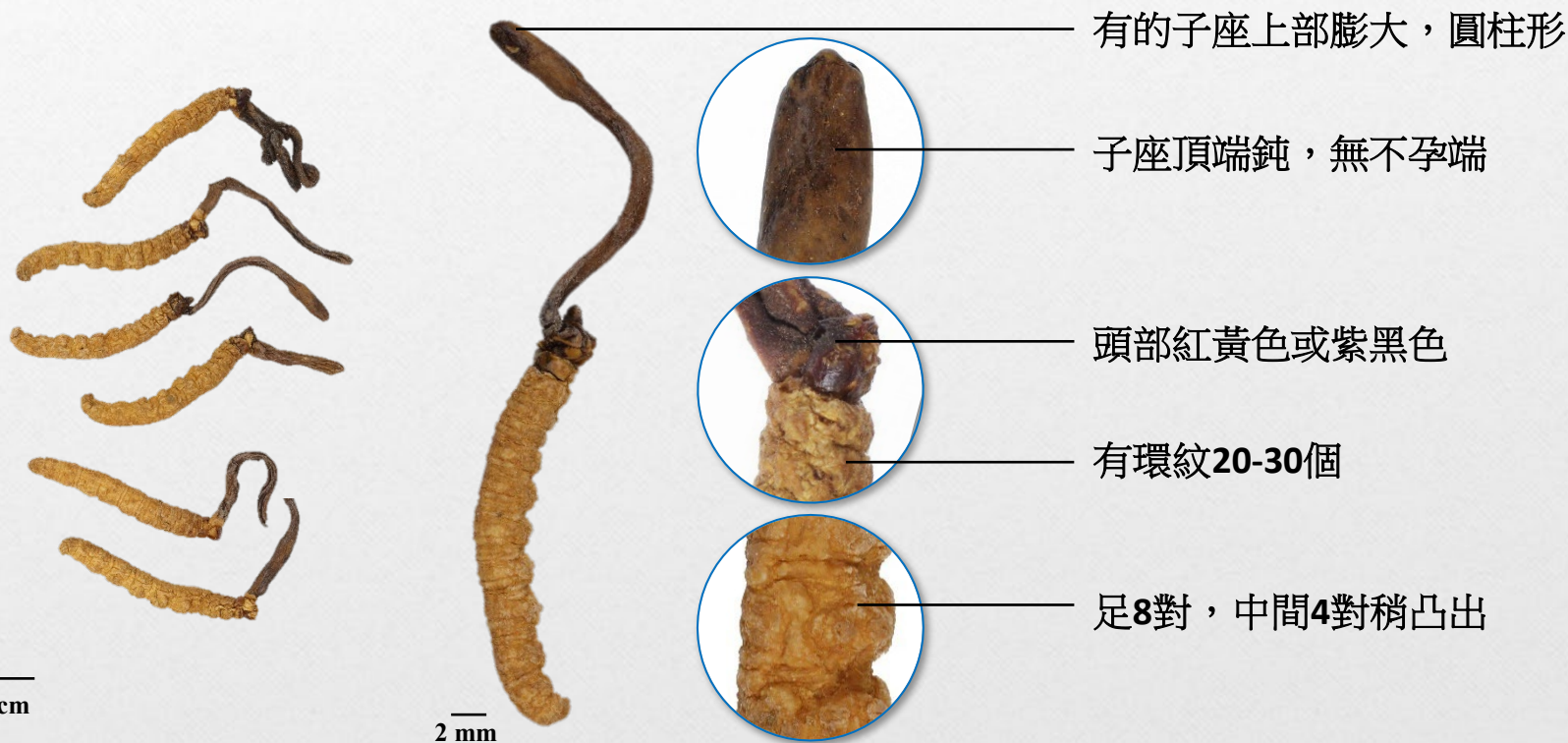
冬蟲夏草性狀特徵

- ◆ 由蟲體與從其頭部長出的真菌子座相連而成
- ◆ 蟲體形體似蠶，深黃色或黃棕色
- ◆ 子座單生

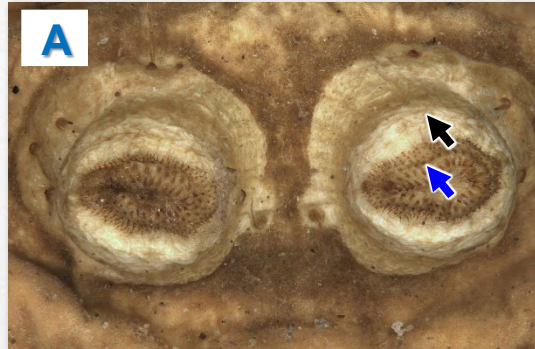


亞香棒蟲草性狀特徵

- ◆ 由蟲體與從其頭部長出的真菌子座相連而成
- ◆ 蟲體形體似蠶，深黃色或黃棕色
- ◆ 子座多單生，偶見2-4個



冬蟲夏草微性狀特徵



(蟲體中間4對足(腹足))

500 μm

A：腹足(→)明顯凸起，黃白色，頂端黃棕色。趾鈎(→)明顯

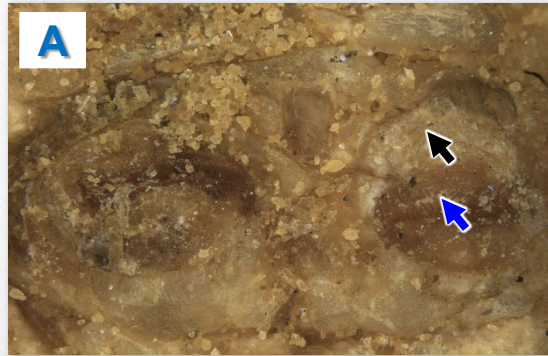


(蟲體氣門)

200 μm

B：位於蟲體體側。黑色，橢圓形

亞香棒蟲草微性狀特徵



(蟲體中間4對足(腹足))

500 μm

A：腹足(→)凸起不明顯，黃棕色。
趾鈎(→)不明顯



(蟲體氣門)

200 μm

B：位於蟲體體側。
棕色，線形

混淆中藥的分享

冬蟲夏草 與 亞香棒蟲草

區別重點

子座： 膨大情況？ 長短？

腹足： 是否明顯凸起？

蟲體氣門： 顏色？ 形狀？

混淆中藥的分享

冬蟲夏草 與 亞香棒蟲草



冬蟲夏草



A



B



C



D



E

混淆中藥的分享

土鱉蟲 與 金邊土鱉

混淆中藥的分享

土鱉蟲 與 金邊土鱉



來源

土鱉蟲

為鱉蟻科昆蟲

地鱉 *Eupolyphaga sinensis* Walker 或
冀地鱉 *Steleophaga plancyi* (Boleny)
的雌蟲乾燥全體

金邊土鱉

為姬蟻科昆蟲

金邊土鱉 *Opisthoplatia orientalis* Burm.
的乾燥蟲體

混淆中藥的分享

土鱉蟲 與 金邊土鱉



概述

土鱉蟲為《中醫藥條例》附表2及《中國藥典》(2020年版)收載的藥材，而金邊土鱉則只被收載於《廣東省中藥材標準》。根據《廣東省中藥材標準》，廣東省歷來習慣使用金邊土鱉雌雄蟲體作「土鱉蟲」入藥，而《中國藥典》記載的地鱉則分布於全國大部份地區，在廣東省有時亦會使用，習稱「蘇土鱉」。按《中國藥典》及《廣東省中藥材標準》，兩者來源不同，應注意區別。

土鱉蟲性狀特徵

- ◆ 卵形而扁平。前端較窄，後端較寬。無翅



1 cm



背部棕黑色，具光澤，有12個橫節，覆瓦狀排列

第1節較寬，略呈橫向菱形，第2、3節呈兩端自然向後彎曲的長條形



腹面紅棕色或棕色，頭部較小，有絲狀觸角1對，常脫落

胸部有足3對，足第3節常脫落

腹部隆起，有彎曲的節，覆瓦狀排列，尾節較寬而略尖

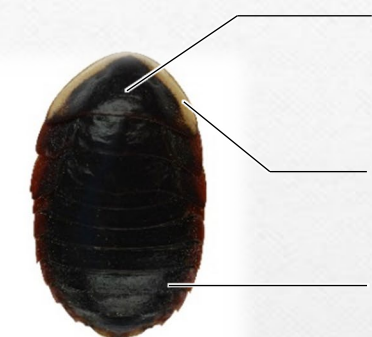
1 cm

金邊土鱉性狀特徵

◆ 呈卵形或橢圓形而扁平



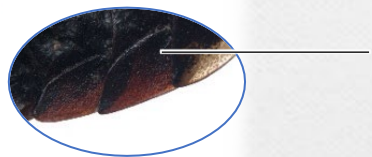
1 cm



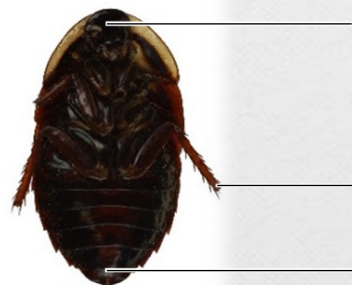
背部黑棕色，光滑而有光澤，有10-11個橫節，覆瓦狀排列

第1節較寬，邊緣有黃色狹邊，習稱「金邊」

其餘邊緣紅棕色，每節均有鋸齒



第2、3節的兩側各有1對特異的翅狀物



腹面紅棕色，有光澤。可見小型的頭部，絲狀觸角1對，多已脫落

胸部有足3對，足第3節常脫落

腹部隆起，有彎曲的節，覆瓦狀排列，尾節較寬而略尖

1 cm

土蠶蟲微性狀特徵

A：足可見粗而長的刺(→)及眾多短而幼的毛(→)



(腹面)

1 mm

金邊土鰲微性狀特徵



A：足可見粗而長的刺(→)



(腹面)

1 mm

混淆中藥的分享

土鱉蟲 與 金邊土鱉

區別重點

外形： 卵形？ 橢圓形？

背面： 第1節背板邊緣是否有黃色狹邊？

足： 是否可見短而幼的毛？

混淆中藥的分享

徐長卿 與 細辛(地下部分)

混淆中藥的分享

徐長卿 與 細辛(地下部分)



來源

徐長卿

為蘿藦科植物

徐長卿 *Cynanchum paniculatum* (Bge.) Kitag.

的乾燥根或根莖

細辛(地下部分)

為馬兜鈴科植物

北細辛 *Asarum heterotropoides* Fr.

var. *mandshuricum* (maxim.) Kitag.、

漢城細辛 *A. sieboldii* Miq. var. *seoulense* Nakai或

華細辛 *A. sieboldii* Miq.

的乾燥地下部分

混淆中藥的分享

徐長卿 與 細辛(地下部分)



概述

徐長卿及細辛均為《中醫藥條例》附表2及《中國藥典》(2020年版)收載的藥材。根據《中華本草》考證，古時本草著作如《本草經集注》及《新修本草》等對徐長卿均有「根如細辛」之記載，說明古人認為徐長卿與細辛根之間有相似之處。按《中國藥典》，徐長卿能祛風，化濕，止痛，止癢，而細辛能解表散寒，祛風止痛，通竅，溫肺化飲，兩者功能有別，應區別使用。

徐長卿性狀特徵



有的根莖頂端有圓柱形殘莖

根莖直生呈不規則圓柱形，
表面淺棕黃色或棕色

有節，四周著生多數根

根呈圓柱形，彎曲。表面淺
黃白色、淺棕黃色或棕色，
有細縱皺紋，有的可見附著
纖細鬚根

◆ 氣香

細辛(地下部分)性狀特徵



地上莖已除去

根莖橫生呈不規則圓柱形，
表面灰棕色，有的可見短分
枝

有時可見環節，根密生節上

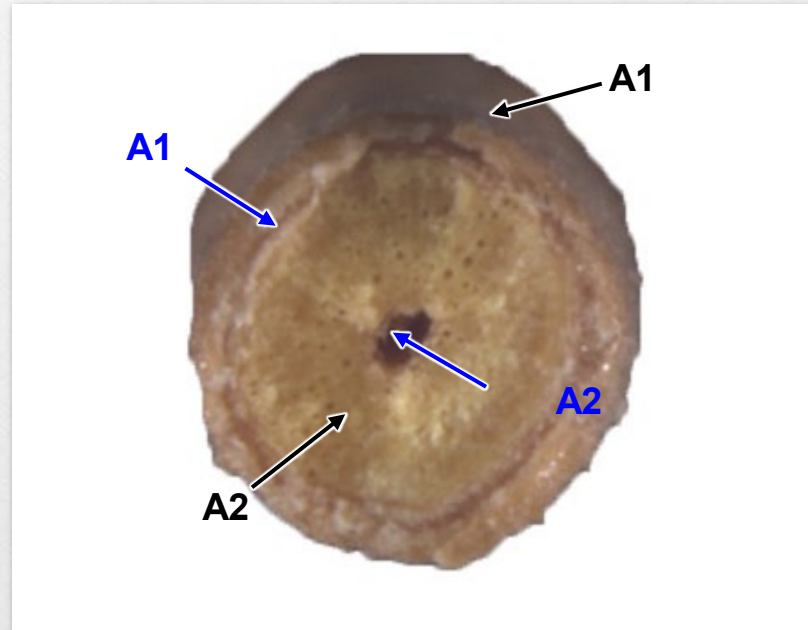
根呈圓柱形，彎曲。表面灰
黃色或黃白色，平滑或具縱
皺紋，有的可見附著纖細鬚
根

◆ 氣辛香

徐長卿微性狀特徵



A1：皮部(→)窄，棕色，形成層環(→)淺棕色
A2：木部(→)寬廣，髓部(→)中空

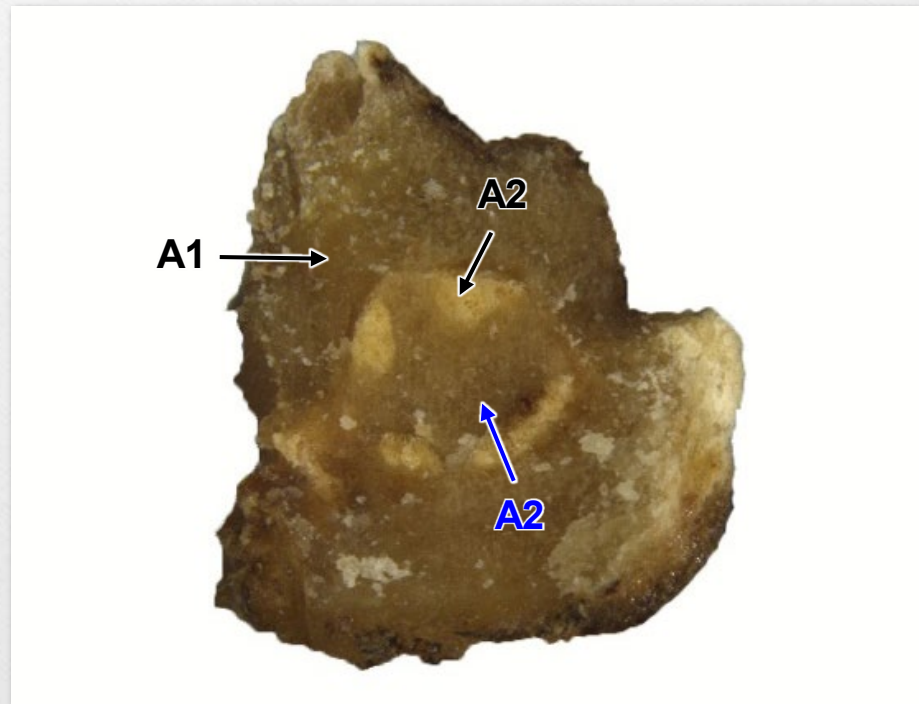


(根莖橫切面)

500 μ m

細辛(地下部分)微性狀特徵

A1：皮部(→)寬廣，棕色或淺黃棕色，形成層較不明顯
A2：木部(→)窄，分為數束，髓部(→)棕色或淺黃棕色



(根莖橫切面)

500 μm

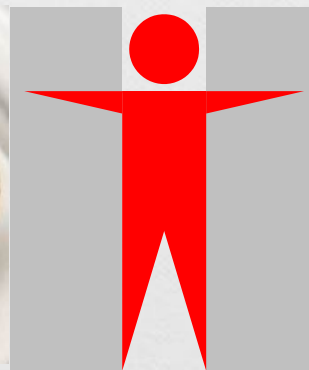
混淆中藥的分享

徐長卿 與 細辛(地下部分)

區別重點

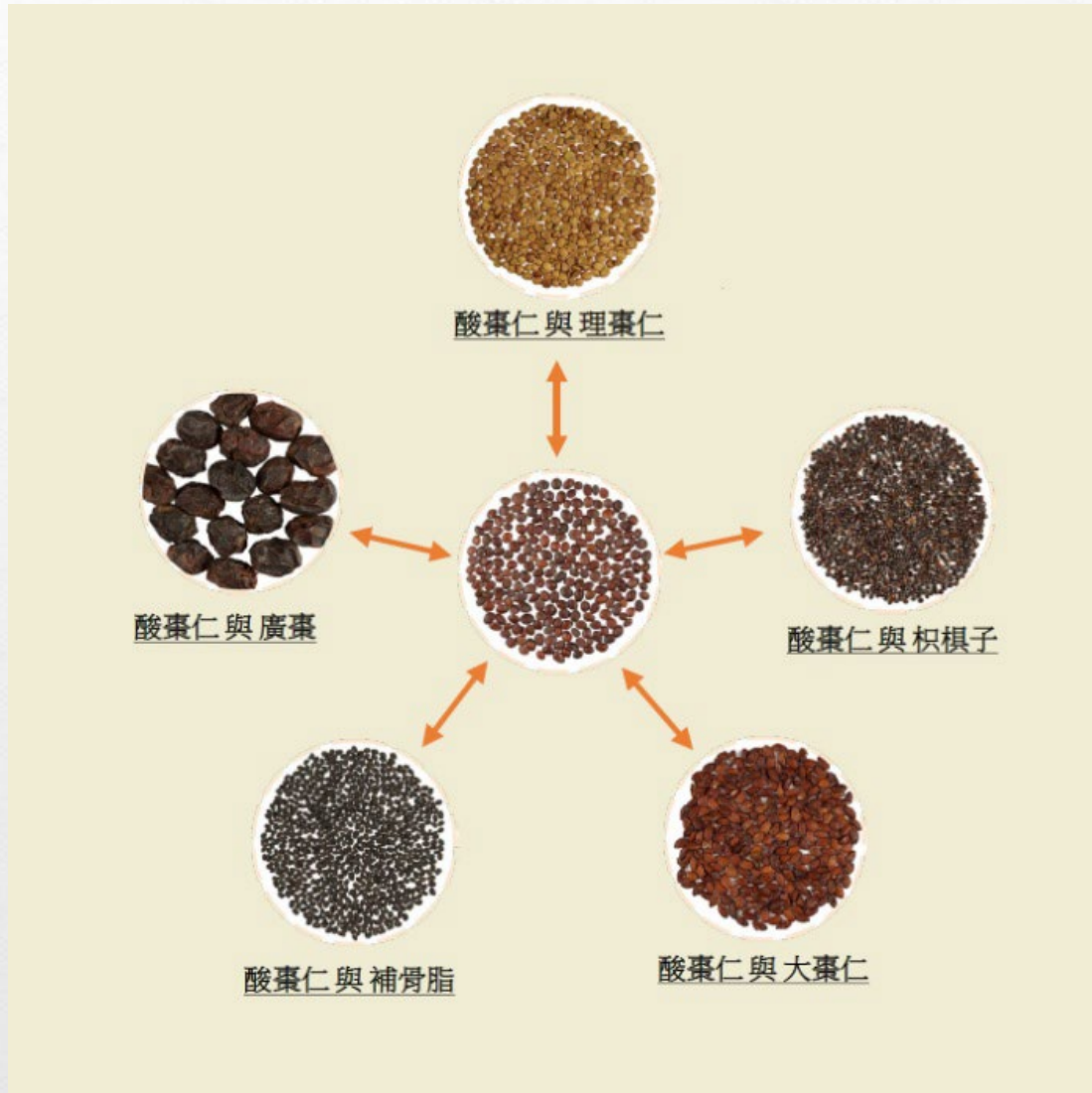
根莖形態： 直生或橫生？

根莖切面： 皮部與木部的寬廣度？髓部中空？



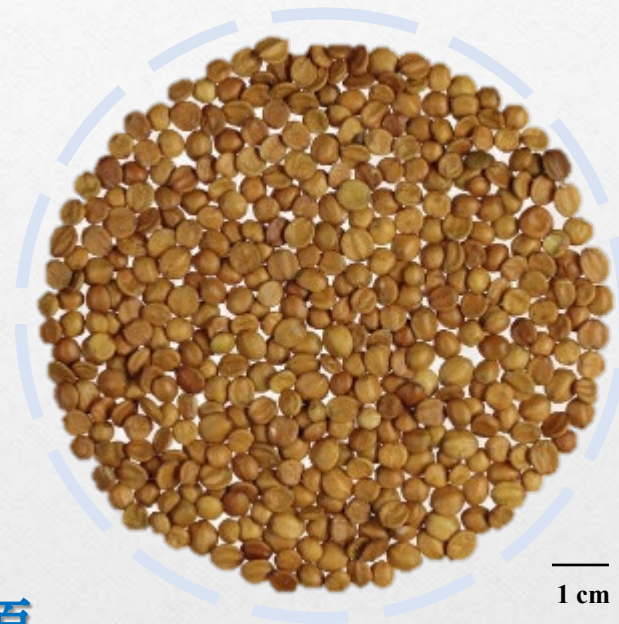
酸棗仁及其常見混淆品 性狀及顯微鑒別研究

混淆中藥的分享



混淆中藥的分享

酸棗仁 與 理棗仁



來源

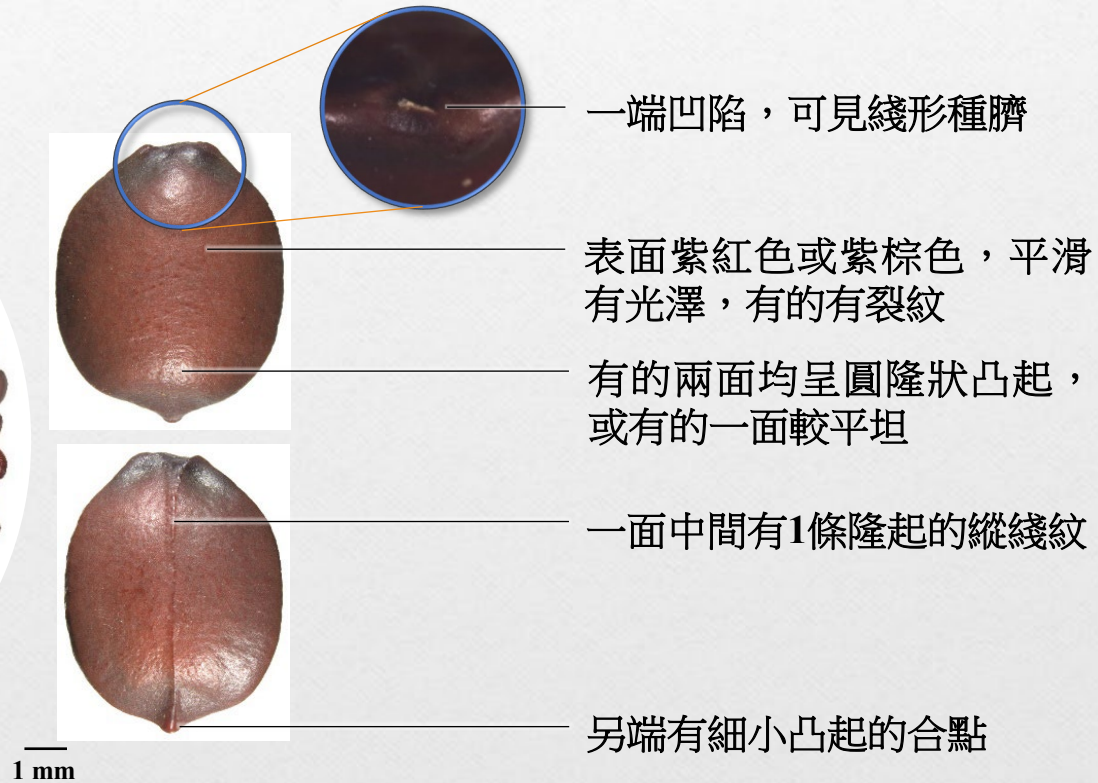
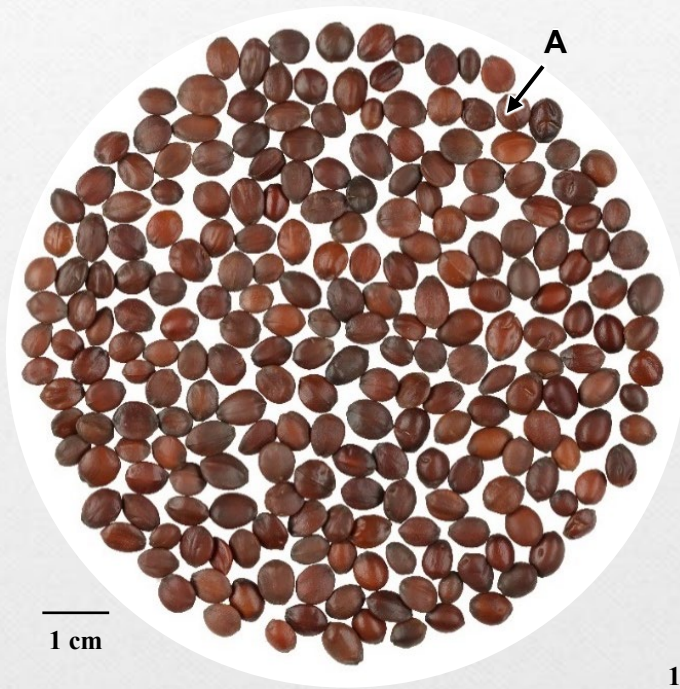
酸棗仁 理棗仁

為鼠李科植物 為鼠李科植物

酸棗 *Ziziphus jujuba* Mill. var. *spinosa* (Bunge) Hu ex H. F. Chou 的乾燥成熟種子
滇刺棗 *Ziziphus mauritiana* Lam. 的乾燥成熟種子

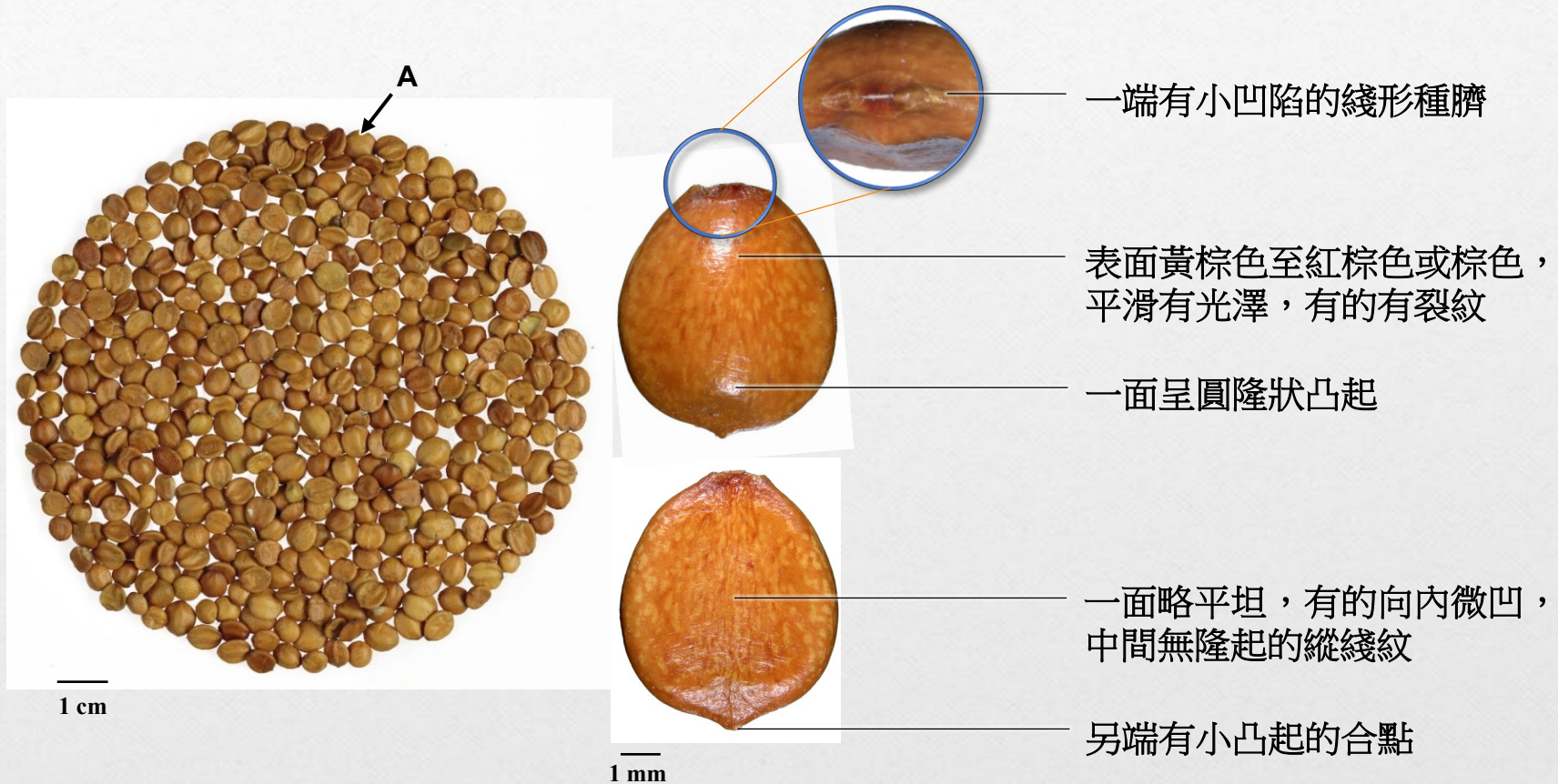
酸棗仁性狀特徵

◆ 呈扁圓形或扁橢圓形



理棗仁性狀特徵

- ◆ 呈扁圓形、桃形、扁長桃形或扁橢圓形



酸棗仁微性狀特徵

A：無斑點

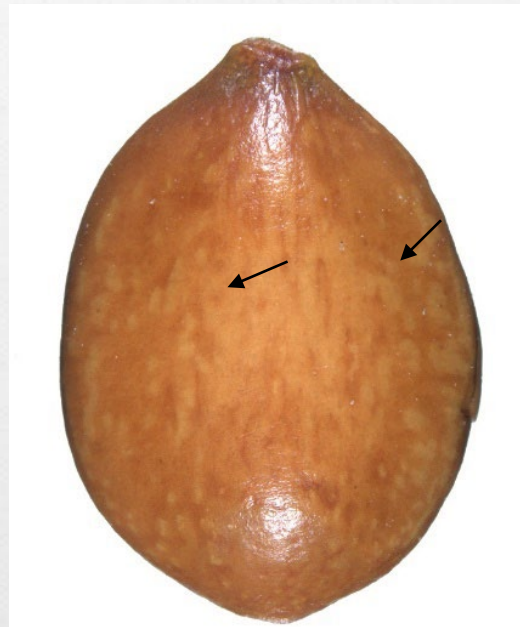


(表面)

1 mm

理棗仁微性狀特徵

A：可見黃色、棕黃色、紫紅色或紅棕色斑點(→)



(表面)

1 mm

混淆中藥的分享

酸棗仁 與 理棗仁

區別重點

顏色： 較深? 較淺?

縱綫紋： 其中一面是否可見縱綫紋?

表面： 是否可見斑點?

香港容易混淆中藥的性狀 及顯微鑒別研究



研究介紹



專論目錄



酸棗仁及其常見混淆品 性狀及顯微鑒別研究



研究介紹



專論目錄



微細種子及果實類藥材的鑒定

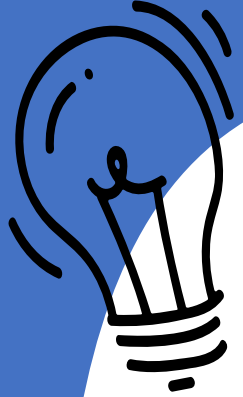


研究介紹

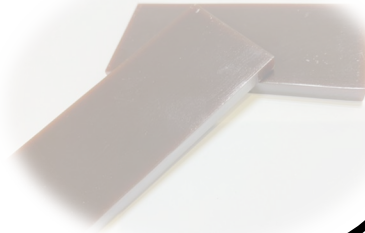
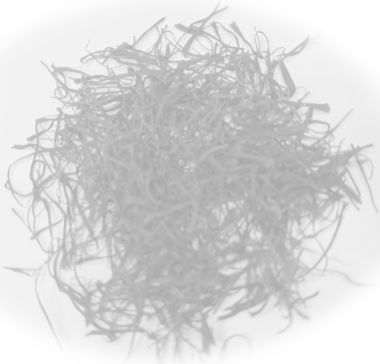


專論目錄





如何安全使用中藥



1

認識有毒中藥

毒性中藥的分類

古

《神農本草經》

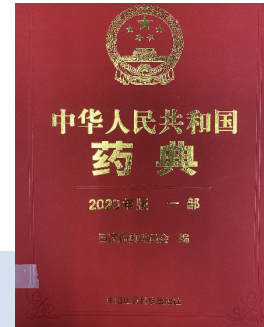
按藥物功效將其分為上、中、下三品，將毒性分為「有毒」及「無毒」兩種



今

《中華人民共和國藥典》

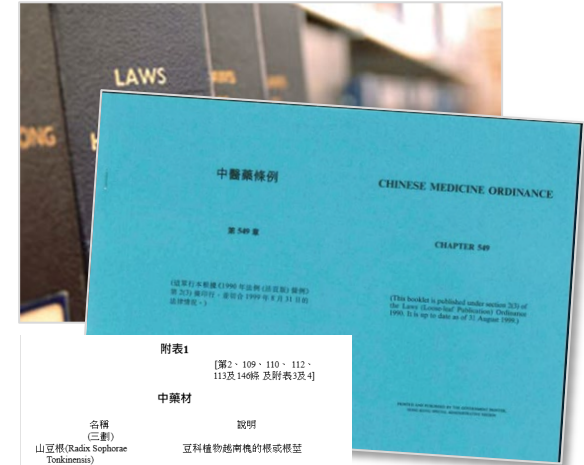
採用「有大毒」、「有毒」、「有小毒」的表述方法



香港對毒性中藥的規管

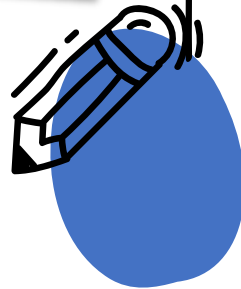
《中醫藥條例》附表一內收載了31種毒性或烈性中藥材

- 必須由註冊中醫師處方才可使用附表一中藥材，否則屬於違法
- 需與其他藥材分開貯存
- 應獨立包裝和附有適當標籤



附表1
[第2、109、110、112、113及146條及附表3及4]

名稱 (三劃)	說明
山豆根(Radix Sophorae Tonkinensis) (四劃)	豆科植物越南槐的根或根莖
水銀(Mercury) (五劃)	藥用
生于金子(unprocessed Semen Euphorbiae)	大戟科植物播種子未經炮製的成熟種子
生川烏(unprocessed Radix Aconiti)	毛茛科植物烏頭未經炮製的母根
生天仙子(unprocessed Semen Hyoscyami)	茄科植物莨菪未經炮製的成熟種子
生天南星(unprocessed Rhizoma Arisaematis)	天南星科植物天南星、異葉天南星或東北天南星未經炮製的塊莖
生巴豆(unprocessed Fructus Crotonis)	大戟科植物巴豆未經炮製的成熟果實或種子
生半夏(unprocessed Rhizoma Pinelliae)	天南星科植物半夏未經炮製的塊莖
生甘遂(unprocessed Radix Kansui)	大戟科植物甘遂未經炮製的塊根
生白附子(禹白附、蘭白附) (unprocessed Rhizoma Typhonii or Radix Aconiti Coreani)	天南星科植物禹白附或蘭白附未經炮製的塊根
生附子(unprocessed Radix Aconiti Lateralis)	毛茛科植物烏頭未經炮製的干根
生澤瀉(unprocessed Radix Euphorbiae Fischerianae, Radix Phytolaccae)	大戟科植物澤瀉大戟、月腺大戟或網果大戟科植物澤瀉大戟



含烏頭類生物鹼中藥材



製附子
(白附片)



製附子
(黑順片)



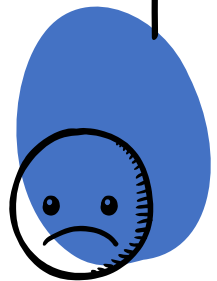
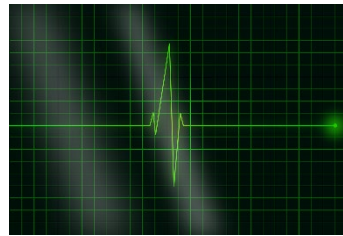
製川烏



製草烏

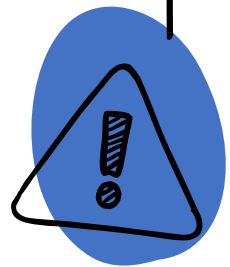
含烏頭類生物鹼中藥材 – 中毒症狀

- 唇周和四肢麻痺、頭暈、噁心、嘔吐、腹瀉、脈搏微弱及呼吸困難，嚴重者可導致死亡
- 最快可出現在服藥後1-2分鐘，多數約10分鐘至2小時後，亦有遲至6小時發生



含烏頭類生物鹼中藥材 – 中毒原因

- 未經醫師指示自行用藥
- 超量使用
- 煎煮時間過短，沒有先煎
- 炮製不當、生品內服
- 與酒同服或泡酒服
- 配伍不當、藥不對證
- 藥材混淆或摻雜



含烏頭類生物鹼中藥材 – 使用注意

- ✓ 生品一般不宜內服，只宜外用
- ✓ 必須經適當炮製後內服
- ✓ 根據病情，嚴格控制劑量
- ✓ 用量及用法可參考《中華人民共和國藥典》及《中華本草》
- ✓ 須先煎及久煎
- ✓ 注意配伍禁忌



其他有毒中藥材



生何首烏



黃藥子



番瀉葉



使用有毒中藥注意事項

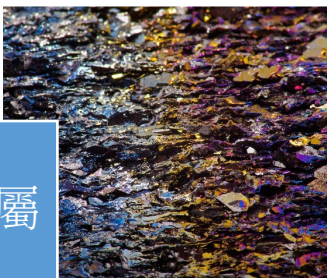
- 不應自行處方或輕信坊間流傳的藥方，以免誤服有毒中藥而引致不良反應。
- 服用中藥應病癒即止及遵從醫囑，不可隨意長期服用。

使用中藥前，應先請教中醫師
如出現中藥中毒情況，應盡快求醫

2

中藥與有害殘留物

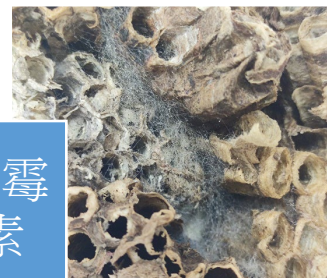
重金屬



二氧化硫



黃曲霉
毒素



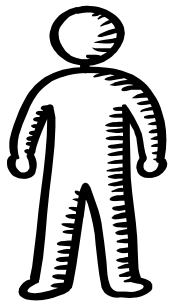
重金屬的來源



重金屬對人體的影響



- 對人體毒性較大的重金屬主要有砷、鎘、鉛及汞
- 引致急性中毒的情況並不常見
- 長期攝取重金屬可能引起不良反應
- 具體影響視乎個別重金屬污染物的化學性質，以及攝入量和攝入期長短等



二氧化硫的來源

硫磺熏蒸法

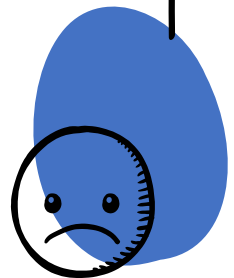
- 傳統藥材加工炮製方法
- 具有殺蟲、防霉、漂白、防腐和抗氧化作用
- 有助藥材的貯存
- 濫用或過度使用會影響藥材品質，還可能對人體產生不良影響



二氧化硫對人體的影響

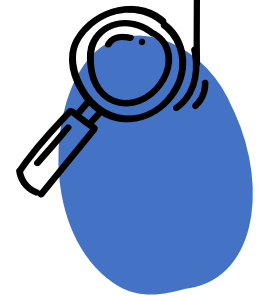


- 少量攝入不會危害健康
- 過量則可能會引致氣喘、頭痛或噁心等徵狀
- 長期接觸過量的二氧化硫可誘發呼吸系統疾病



霉菌毒素的來源

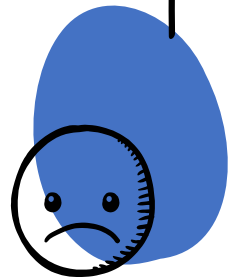
- 霉菌毒素是由霉菌自然產生的有毒化合物，最常見及毒性最強的為**黃曲霉毒素**
- 霉菌在大自然中無處不在，溫暖和潮濕的環境有利於它們的繁殖
- 在栽種或貯藏的過程中，中藥均有可能受到黃曲霉毒素污染

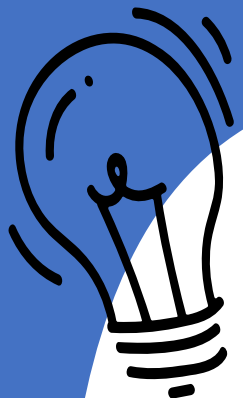


黃曲霉毒素對人體的影響



- 長期接觸可影響肝臟和腎臟
- 長期攝取可引致肝癌，而其致癌性對於乙型肝炎病毒感染人士更為明顯
- 可透過胎盤影響胎兒，導致幼兒發育不健全





如何消除污染物



以清水沖洗中藥



適當貯存中藥以防霉

3

使用中藥的注意事項

選購



處理

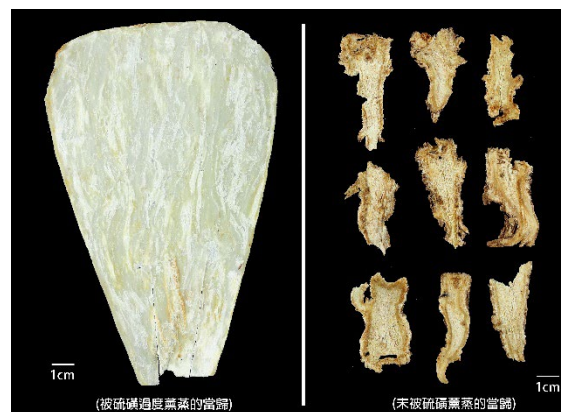


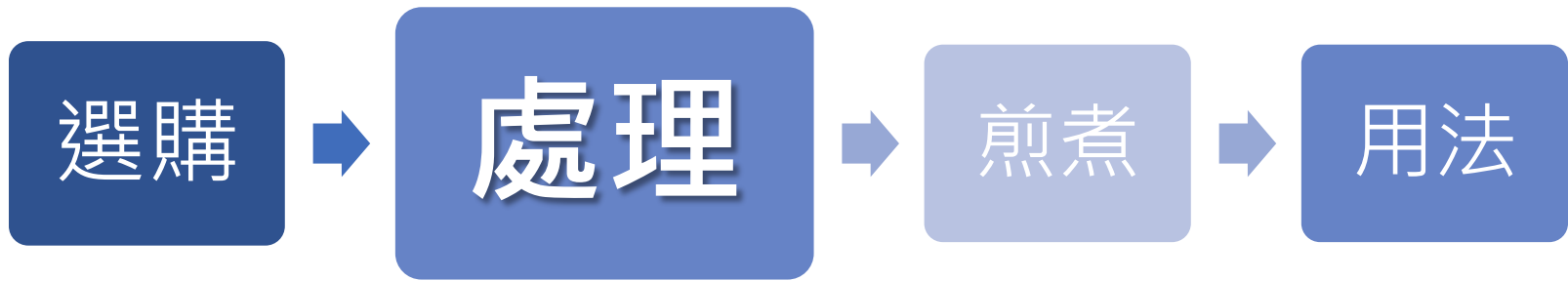
煎煮



用法

- 使用中藥前應先諮詢中醫師的意見
- 從持牌的中藥材零售商購買藥材
- 切勿購買顏色異常鮮艷潔白或酸味過於刺鼻的藥材
- 切勿購買質量變異的藥材





- 煎藥前先沖洗藥材
- 妥善貯存藥材，一般存放原則為陰涼、通風、乾燥
- 定期檢查，如發現藥材有霉變跡象，便應停止服用及立即棄掉



選購



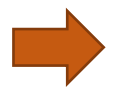
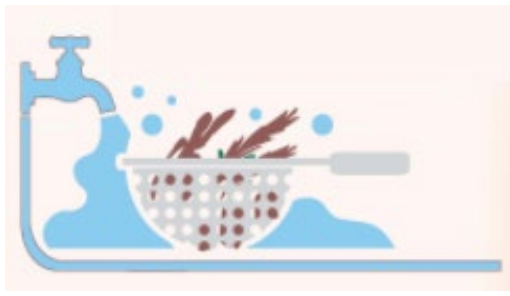
處理



煎煮



用法

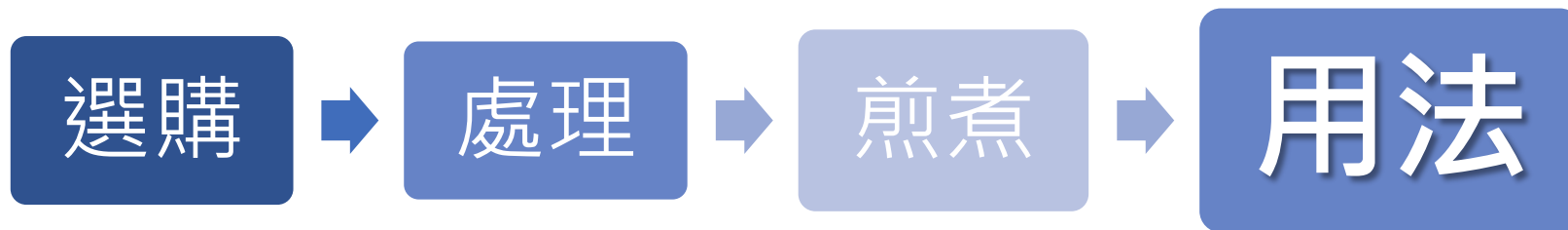


煎藥小貼士

- 應使用以化學性質穩定、傳熱均勻及保溫性強的材料製成的煎藥器具
- 特殊煎煮方法應按中醫師的指示煎藥
- 如需翻煎中藥，不必再浸泡，適當減少加水量
- 煎乾或煎焦的中藥，不可再翻煎



陶瓷器具(例如：砂煲、瓷煲、瓦煲)



- 適時服藥，根據中醫師的指示或參考中成藥的標籤及說明書。
- 一般而言，服藥與進食應相隔1小時
- 遵循中醫師的指示注意飲食禁忌



使用中成藥注意事項

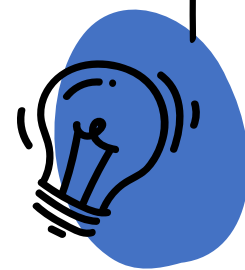
- 使用前應先瞭解自己的體質或病情，如有疑問，應向中醫師請教
- 不應購買或使用來歷不明或未經註冊的中成藥
- 仔細查閱中成藥的標籤及說明書的內容



已註冊中成藥

- 香港法例規定所有中成藥必須先在本港註冊方可在市面銷售
- 已註冊的中成藥在包裝上印有「**HKC-XXXXX**」或「**HKP-XXXXX**」樣式的註冊編號
- 有關註冊中成藥的資料，可瀏覽香港中醫藥管理委員會網頁

https://www.cmchk.org.hk/pcm/chi/index.html#main_dis.htm





總結

× 顏色異常鮮艷潔白

× 霉變

× 刺鼻酸味

望

聞

問

切

使用中藥前
應先請教中醫師

切記
從持牌的中藥材零售商購買藥材
購買已註冊的中成藥
適當處理中藥

如感到不適，應立即求醫，並徵詢醫護人員的意見



問與答



- 歡迎在畫面下方按下「問與答」或「Q&A」按鈕提交問題

歡迎填寫電子問卷反映意見

如你是註冊中醫師並已出席整個網上講座，請填寫電子問卷以取得認可進修分數 1 分，證書將於三星期內以電郵發送給註冊中醫師。

