

# 中藥安全你懂的

---

衛生署中醫藥規管辦公室

2024年12月4日



# 內容

---

- 香港容易混淆中藥
  - 冬蟲夏草與亞香棒蟲草
  - 川貝母與平貝母
  - 五指毛桃與斷腸草
  - 白花蛇舌草與水綫草
- 如何安全使用中藥
  - 認識有毒中藥
  - 中藥與有害殘留物
  - 使用中藥的注意事項

# 香港容易混淆中藥

---

# 中藥 混淆原因



板藍根  
與  
南板藍根

王不留行  
與  
薜荔果

紅花  
與  
西紅花

地方  
習用

名稱  
混淆

中藥  
混淆原因

澤蘭  
與  
佩蘭

金錢草  
與  
廣金錢草

凌霄花  
與  
洋金花

外形  
相近

冬蟲夏草  
與  
亞香棒蟲草

川貝母  
與  
平貝母



# 地方習用



板藍根



南板藍根



金錢草



廣金錢草



旋覆花



廣東旋覆花

# 名稱混淆



刺五加



紅毛五加皮



雞血藤



大血藤



崗梅根



崗稔根

# 外形相近



金銀花



山銀花



冬蟲夏草



亞香棒蟲草



川貝母



平貝母



# 中藥鑒定和檢測的方法

- 應用不同的鑒定和檢測方法為中藥的真偽優劣把關
- 性狀鑒定



眼看



手摸



鼻聞



口嚐



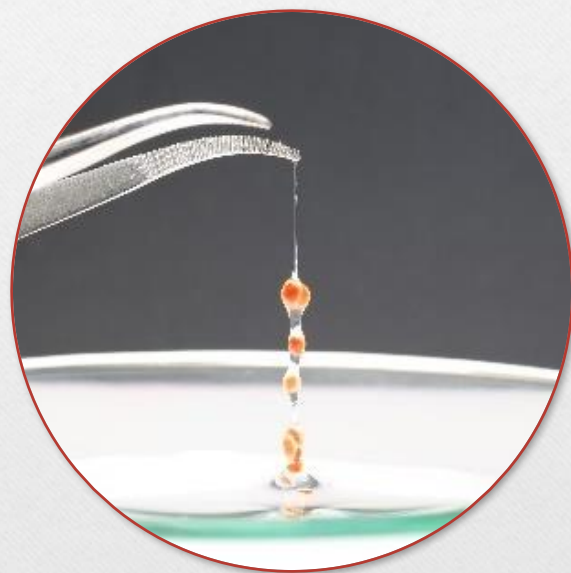
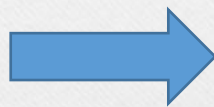
水試



火試

# 中藥鑒定和檢測的方法

- 水試例子 --- 南天仙子



# 中藥鑒定和檢測的方法

- 火試例子 --- 海金沙



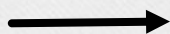
# 中藥鑒定和檢測的方法

## - 微性狀鑒定是甚麼？

- 借助儀器觀察中藥表面、斷面等，以肉眼不易察覺的細微性狀特徵作為鑒別的依據。



性狀特徵



微性狀特徵

# 中藥鑒定和檢測的方法

## - 微性狀鑒定工具

- 使用以下輕便並價格相宜的手提儀器便可：



輕便放大鏡



手提電話放大鏡

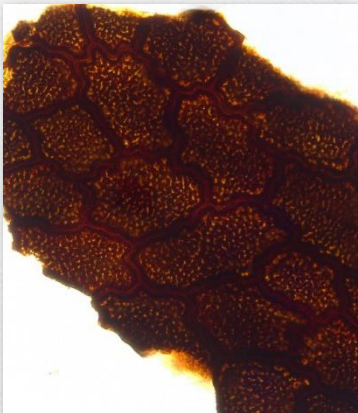


可連接電腦的放大鏡

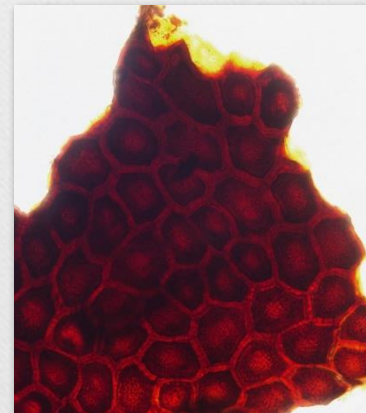
# 中藥鑒定和檢測的方法

- 顯微鑒定

菘菜子



蔥子



**香港容易混淆中藥的分享**  
**冬蟲夏草 與 亞香棒蟲草**

你知道以下哪條是冬蟲夏草嗎？



A



B



C



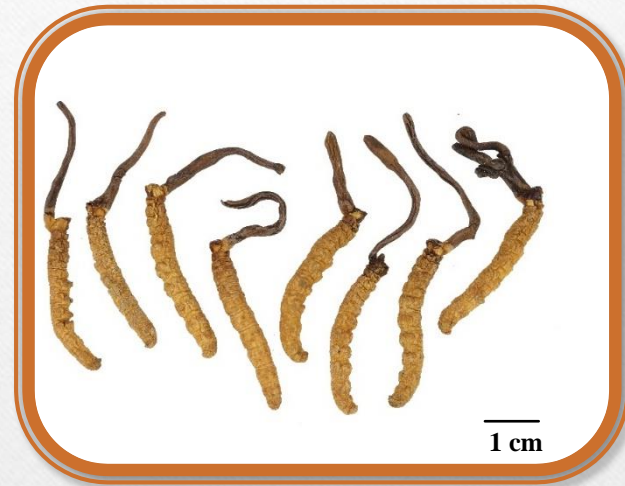
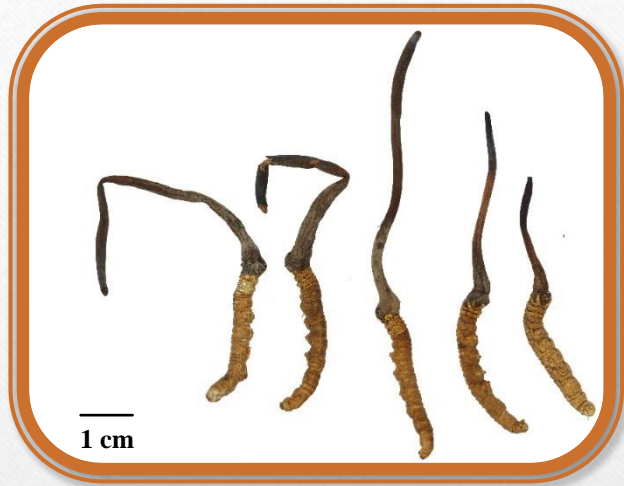
D



E



## 來源



### 冬蟲夏草

為麥角菌科真菌

冬蟲夏草 *Cordyceps sinensis* (Berk.) Sacc.

寄生在蝙蝠蛾科昆蟲幼蟲上的子座及幼蟲屍體的複合體

### 亞香棒蟲草

為麥角菌科真菌

亞香棒蟲草菌 *Cordyceps hawkesii* Gray

寄生在蝙蝠蛾科昆蟲幼蟲上的子座及幼蟲屍體的複合體

冬蟲夏草：補腎益肺，化痰，久咳虛喘

亞香棒蟲草：補益肺腎

# 認識“蟲草”特徵的名稱



—  
5 mm

# 性狀特徵區別

## 冬蟲夏草

- 子座單生



## 亞香棒蟲草

- 子座多單生，偶見2-4個



5 mm



## 性狀特徵區別

### 冬蟲夏草

- 有的子座上上部稍膨大，圓柱形，較長



### 亞香棒蟲草

- 有的子座上上部膨大，圓柱形



## 性狀特徵區別

### 冬蟲夏草

- 子座頂端具不孕端



5 mm

### 亞香棒蟲草

- 子座頂端鈍，無不孕端



5 mm

# 性狀特徵區別

## 冬蟲夏草

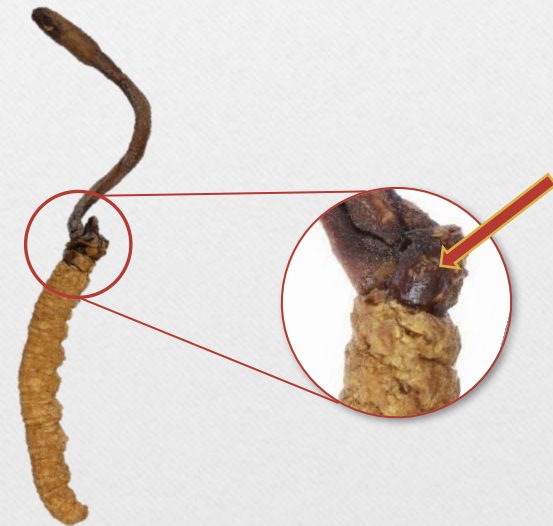
- 頭部紅棕色



5 mm

## 亞香棒蟲草

- 頭部紅黃色或紫黑色

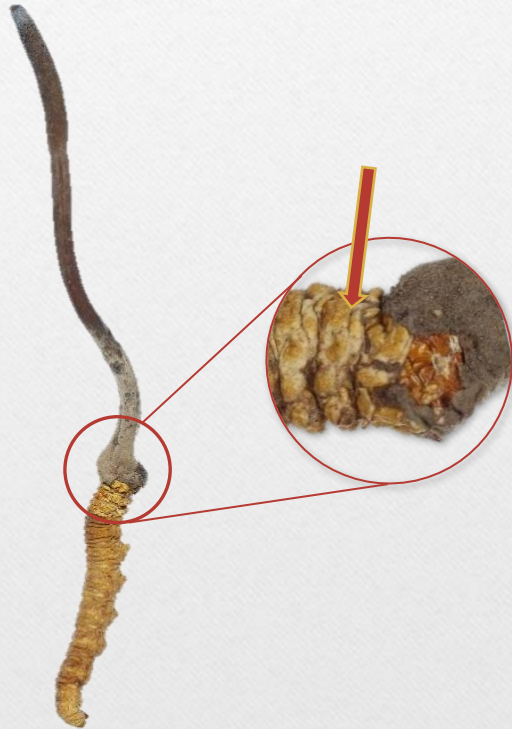


5 mm

## 性狀特徵區別

### 冬蟲夏草

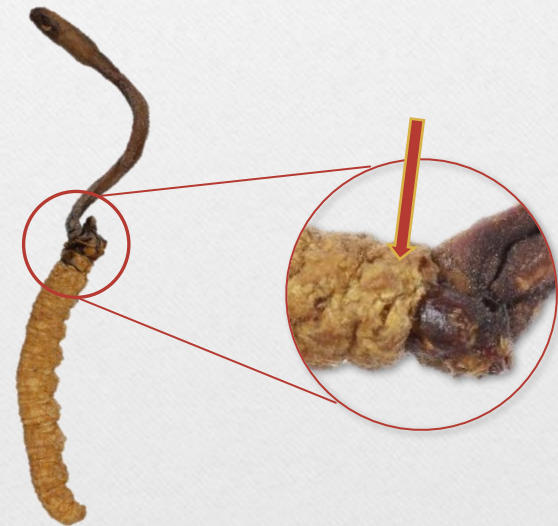
- 有環紋20-30個，環紋明顯，近頭部的環紋較幼



5 mm

### 亞香棒蟲草

- 有環紋20-30個

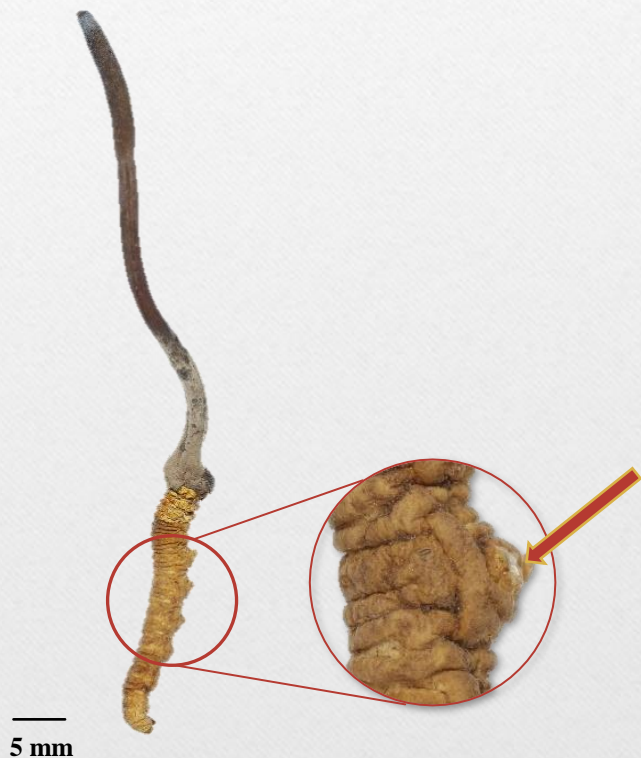


5 mm

## 性狀特徵區別

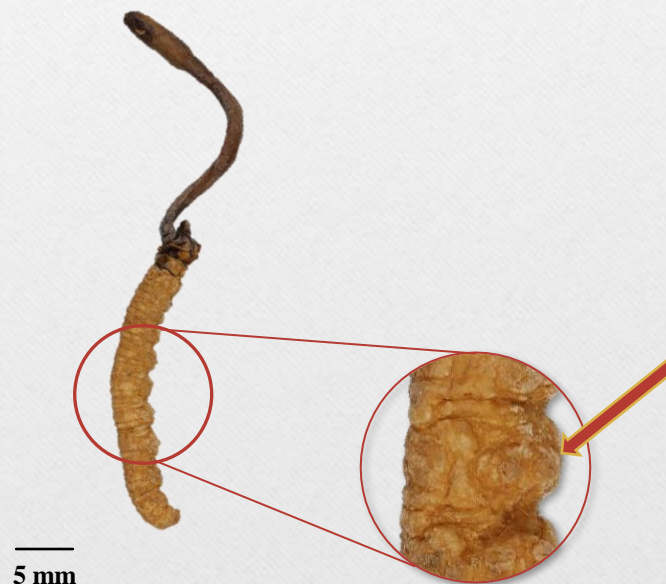
### 冬蟲夏草

- 足8對，中間4對明顯



### 亞香棒蟲草

- 足8對，中間4對稍凸出





# 微性狀特徵區別

蟲體中間4對足(腹足)



## 冬蟲夏草

- 腹足(→)明顯凸起，黃白色，頂端黃棕色
- 趾鈎(→)明顯



500 μm

## 亞香棒蟲草

- 腹足(→)凸起不明顯，黃棕色
- 趾鈎(→)不明顯



500 μm

# 微性狀特徵區別

## 蟲體氣門



### 冬蟲夏草

- 位於蟲體體側
- 黑色，橢圓形



200  $\mu$ m

### 亞香棒蟲草

- 位於蟲體體側
- 棕色，線形



200  $\mu$ m

## 主要區別特徵

		冬蟲夏草	亞香棒蟲草
性狀及微性狀	子座	有的上部稍膨大， 較長； 有不孕端	有的上部膨大； 無不孕端
	蟲體中間4 對足 (腹足)	明顯凸起， 黃白色； 趾鈎明顯	凸起不明顯， 黃棕色； 趾鈎不明顯
	蟲體氣門	黑色，橢圓形	棕色，線形

你知道以下哪條是冬蟲夏草嗎？



A



B



C



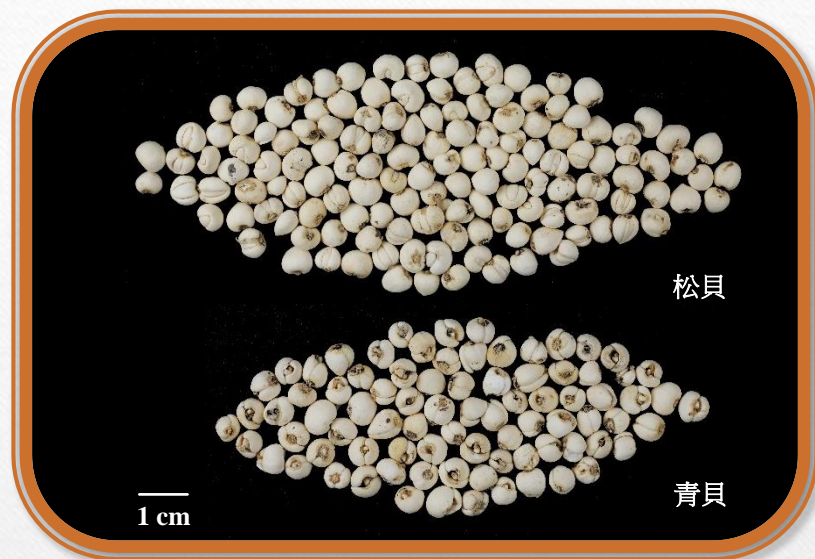
D



E

**香港容易混淆中藥的分享  
川貝母與平貝母**

# 來源



川貝母      平貝母

為百合科植物      為百合科植物

川貝母 *Fritillaria cirrhosa* D. Don、  
暗紫貝母 *Fritillaria unibracteata* Hsiao et K.C. Hsia、  
甘肅貝母 *Fritillaria przewalskii* Maxim 或  
梭砂貝母 *Fritillaria delavayi* Franch\*  
的乾燥鱗莖

川貝母和平貝母都能清熱潤肺，化痰止咳，  
而川貝母還有散結消癰的功效

\* 據《中國藥典》記載，川貝母按性狀不同分別習稱為「松貝」、「青貝」、「爐貝」和「栽培品」。目前市面常見的為松貝和青貝，故是次研究僅收載此兩種。

# 川貝母之性狀特徵

◆ 類圓錐形或類球形

◆ 類白色

◆ 氣微，味微苦

松貝



1 cm

松貝

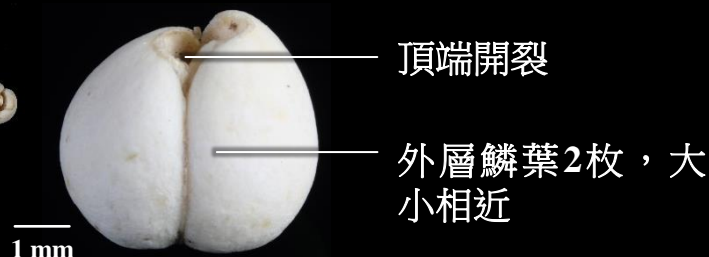


青貝



1 cm

青貝

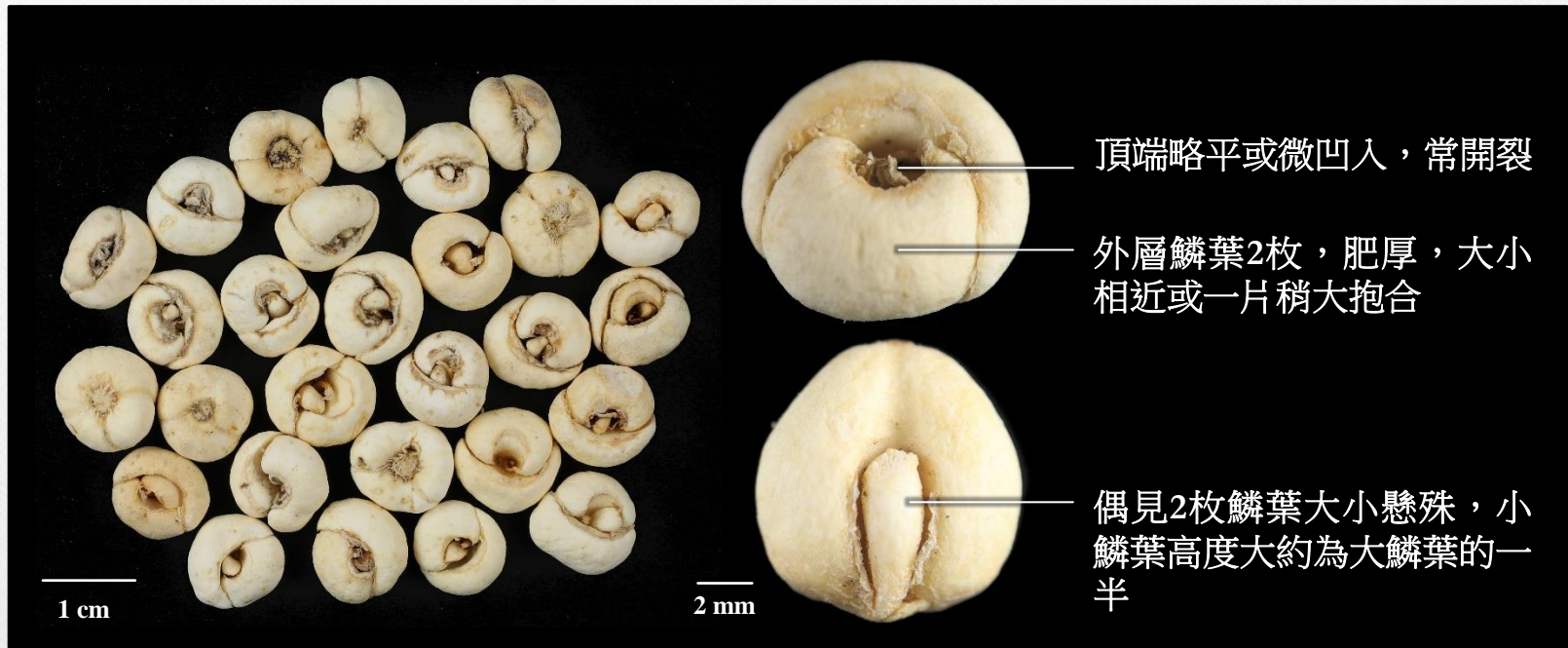


# 平貝母之性狀特徵

◆ 呈扁球形，偶見類圓錐形

◆ 淺黃白色或黃白色

◆ 氣微，味苦

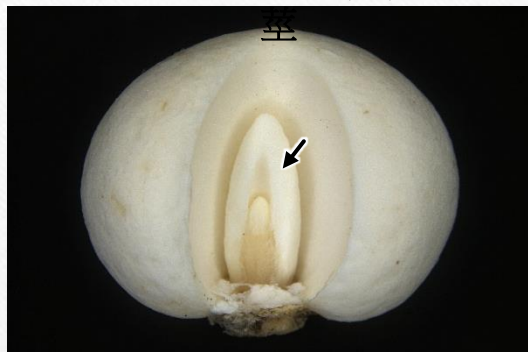




# 微性狀特徵區別

## 松貝

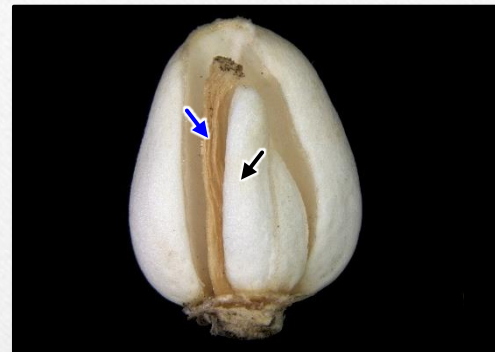
A：可見內有小鱗葉1-2枚(→)，中央無殘



(移除外層小鱗葉後的正面觀) 2 mm

## 青貝

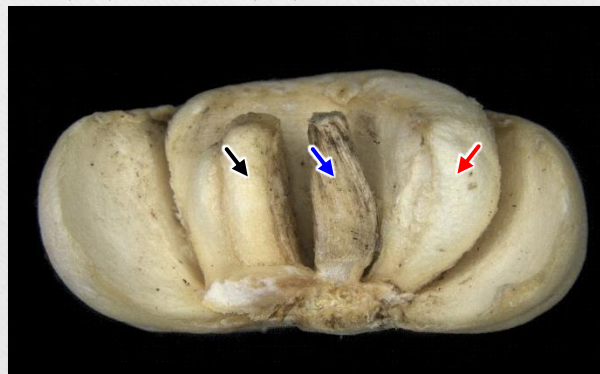
A：可見內有小鱗葉2-3枚(→)及殘莖(→)



(移除外層小鱗葉後的正面觀) 2 mm

## 平貝母

A：可見內有小鱗葉2-3枚(→)及殘莖(→)，有時可見其中1枚較大呈抱合狀(→)



(移除外層小鱗葉後的正面觀) 2 mm

## 主要區別特徵

		川貝母		平貝母
		松貝	青貝	
性狀及微性狀	外層鱗葉	大瓣緊抱小瓣，未抱部分呈新月形，習稱「懷中抱月」	大小相近	肥厚，大小相近或一片稍大抱合
	內層小鱗葉	1-2枚	2-3枚	2-3枚，有時可見其中1枚，較大呈抱合狀
	殘莖	有時可見殘莖從底部伸出鱗葉外	移除外層小鱗葉後，可見殘莖	移除外層小鱗葉後，可見殘莖

**香港容易混淆中藥的分享**  
**五指毛桃與斷腸草**

## 來源



五指毛桃

為桑科植物

粗葉榕 *Ficus hirta* Vahl  
的乾燥根

斷腸草

為馬錢科植物

鈎吻 *Gelsemium elegans* (Gardn. et Champ.) Benth.  
的乾燥全株

五指毛桃能益氣健脾，祛痰化濕，舒筋活絡

# 五指毛桃性狀特徵

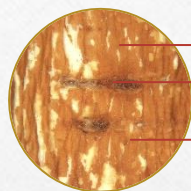
## 段



5 cm



1 cm



2 mm

- 圓柱形的段
- 表面紅棕色或棕色
- 可見橫長皮孔
- 具細密縱皺紋



- 皮部薄而韌，易剝離，富纖維性
- 木部黃色或黃白色
- 木部寬廣，有的可見較密的同心環

## 厚片



5 cm



1 cm

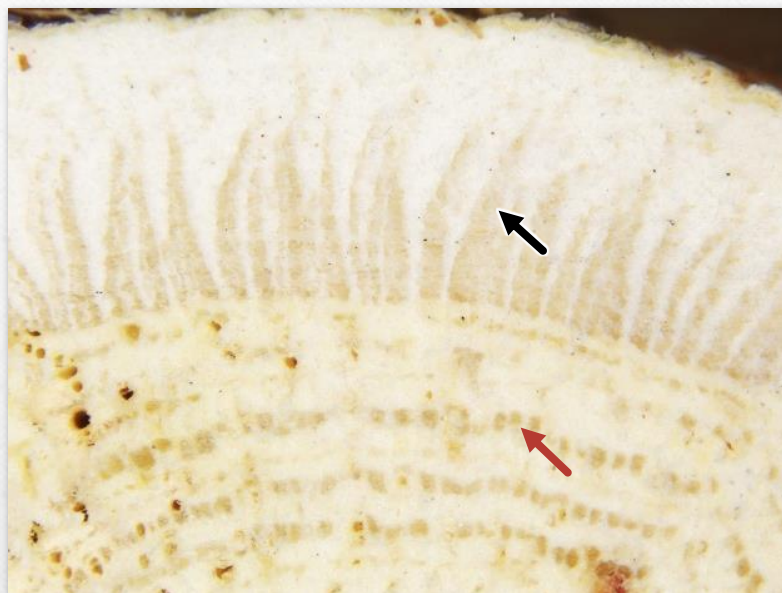
- 不規則的片狀

# 五指毛桃微性狀特徵

段



厚片



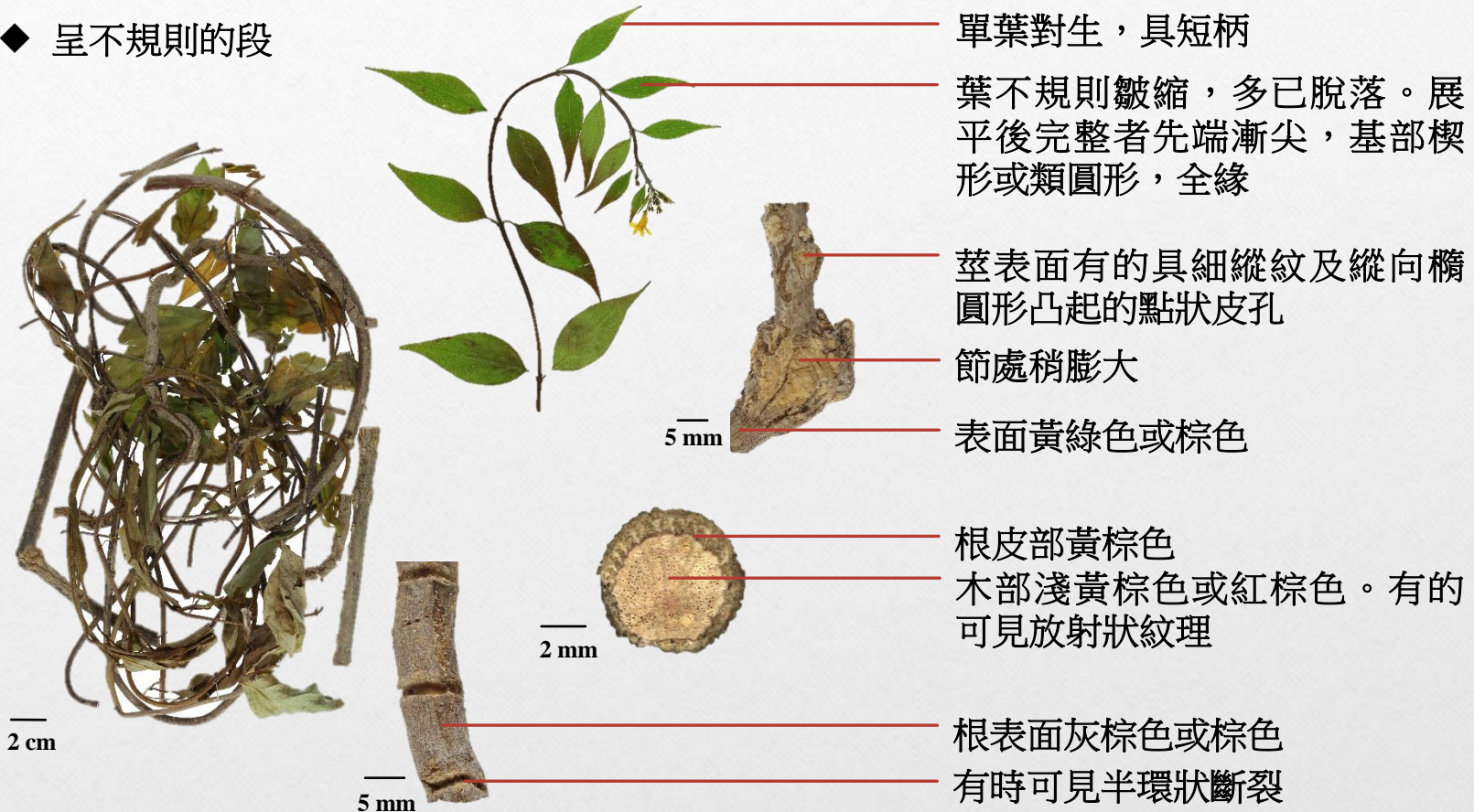
(橫切面)

A1：皮部有的可見淺黃色線狀或三角形韌皮部(→)

A2：木部有的可見黃色小點斷續成環(→)

# 斷腸草性狀特徵

◆ 呈不規則的段



# 斷腸草微性狀特徵



(橫切面)

A1：皮部有的可見黃色類長方形韌皮部(→)

A2：木部具放射狀紋理及眾多導管小孔，有的可見粉紅色同心環(→)



# 混淆中藥的分享

## 五指毛桃與斷腸草

### 區別重點

根表面： 顏色？

根皮部： 特別線條？

根木部： 同心環？放射狀紋理？

根木部： 同心環？放射狀紋理？

# 香港容易混淆中藥的分享 白花蛇舌草與水綫草

# 來源



白花蛇舌草

為茜草科植物

白花蛇舌草 *Hedyotis diffusa* Willd.

的乾燥全草

水綫草

為茜草科植物

傘房花耳草 *Hedyotis corymbosa* (L.) Lam.

的乾燥全草

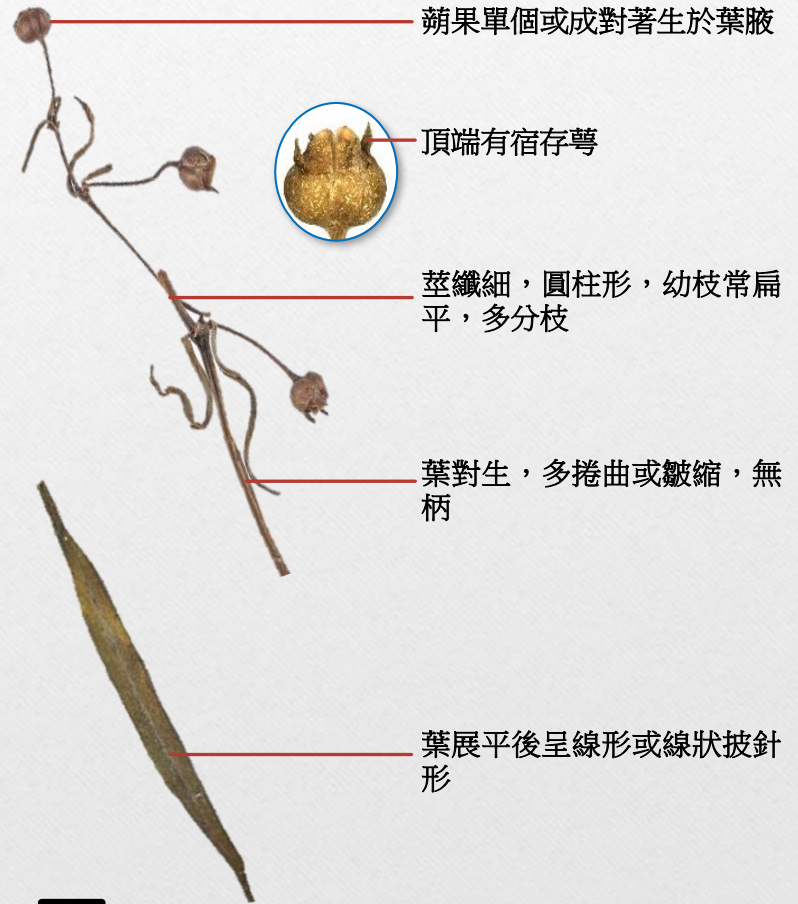
冬蟲夏草：補腎益肺，化痰，久咳虛喘

亞香棒蟲草：補益肺腎

# 白花蛇舌草飲片之性狀特徵



1 cm



蒴果單個或成對著生於葉腋

頂端有宿存萼

莖纖細，圓柱形，幼枝常扁平，多分枝

葉對生，多捲曲或皺縮，無柄

葉展平後呈線形或線狀披針形

5 mm

# 水綫草飲片之性狀特徵



1 cm



蒴果2-5個傘房狀排列，著生於葉腋，果柄纖細

頂端有宿存萼

莖纖細，略呈四棱形，幼枝常扁平，多分枝

葉對生，多捲曲或皺縮，無柄

葉展平後呈線形或披針形

5 mm

# 微性狀特徵區別

## 白花蛇舌草飲片

- 具細縱稜 (→)



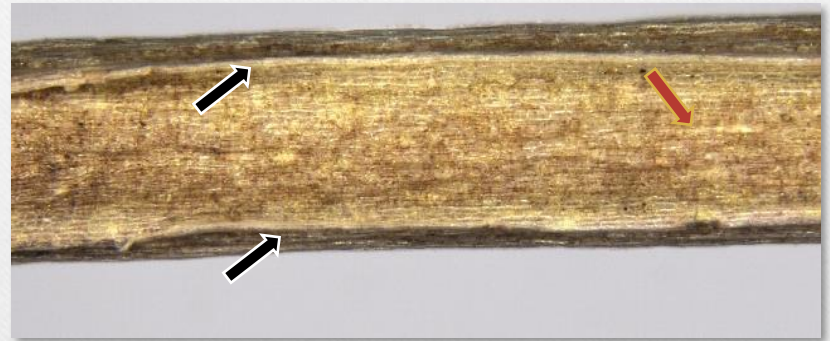
0.5 mm



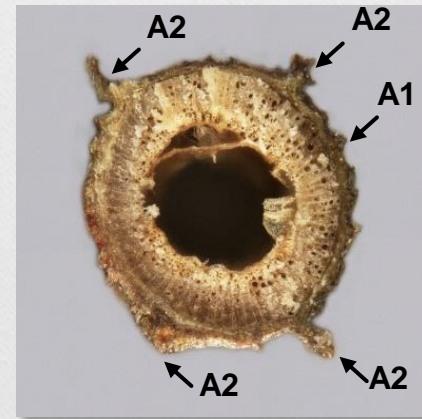
200 μm

## 水綫草飲片

- 具細縱稜 (→)
- 4角各有1條明顯的縱稜 (↔)



0.5 mm



200 μm

## 主要區別特徵

	白花蛇舌草飲片	水綫草飲片
性狀及微性狀	蒴果	2-5個傘房狀排列
	莖	僅具細縱稜 具細縱稜及 4條明顯的縱稜

# 香港容易混淆中藥的性狀及顯微鑒別研究



[https://www.cmro.gov.hk/html/b5/useful\\_information/gcmti/research/mmi/results.html](https://www.cmro.gov.hk/html/b5/useful_information/gcmti/research/mmi/results.html)

主頁 > 有用資料 > 政府中藥檢測中心 > 研究成果 > 性狀及顯微鑒別 > 香港容易混淆中藥的性狀及顯微鑒別研究 > 研究成果 > 專論目錄

### 專論目錄

簡介 組織架構 諮詢委員會 中藥標本館 我們的實驗室 香港中藥材標準 研究成果

#### 專論

 板藍根與射干藍根	 生天仙子與明天仙子	 王不留行與路路通
 益母子與葶子	 金錢草與廣金錢草	 合歡花與皮合花
 玫瑰花與月季花		

主頁 > 有用資料 > 政府中藥檢測中心 > 研究成果 > 性狀及顯微鑒別 > 香港容易混淆中藥的性狀及顯微鑒別研究 > 研究成果 > 網上檢索系統

### 網上檢索系統

簡介 組織架構 諮詢委員會 中藥標本館 我們的實驗室 香港中藥材標準 研究成果

搜尋條件

藥材中文名稱	:	<input type="text"/>
藥材正名 (只支援英文)	:	<input type="text"/>
植物/動物/礦物學名稱 (支援中文及英文)	:	<input type="text"/>
科分類	:	<input type="text" value="所有科分類"/>
每頁顯示資料數量	:	<input type="text" value="10"/>



# 其他研究成果

## 政府中藥檢測中心 研究成果



[https://www.cmro.gov.hk/html/b5/useful\\_information/gcmti/research/index.html](https://www.cmro.gov.hk/html/b5/useful_information/gcmti/research/index.html)

### 研究成果

簡介 組織架構 諮詢委員會 中藥標本館 我們的實驗室 香港中藥材標準 研究成果  
即將開展 / 進行中的研究項目 科學刊物 品質保證活動及認可實驗室 分享會 推廣活動

### 研究成果

#### 性狀及顯微鑒別

- 香港容易混淆中藥的性狀及顯微鑒別研究
- 酸棗仁及其常見混淆品性狀及顯微鑒別研究
- 微細種子及果實類藥材的鑒定

#### 生物科技及化學

- 外用藥油中藥材指標成分的分析
- 以DNA技術作為鑒別鹿茸的互補檢測方法
- 中藥材參考DNA序列庫
- 內服中成藥中藥材指標成分的分析(批把膏)
- 川貝母中常見摻雜品 - 平貝母的DNA 鑒別方法
- 白鳳丸中藥材指標成分的分析
- 含補骨脂和人參的中成藥化學指標成分的分析

#### 測試方法

- 測試方法

#### 中藥標本館

- 數碼中藥標本館

# 如何安全使用中藥

# 認識有毒中藥(一)

- 《神農本草經》中按藥物功效將其分為上、中、下三品，將毒性分為「有毒」及「無毒」兩種
- 《中華人民共和國藥典》就採用「有大毒」、「有毒」、「有小毒」的表述方法



# 認識有毒中藥(一)

《中醫藥條例》附表一內收載了31種毒性或烈性中藥材

- 必須由註冊中醫師處方才可使用附表一中藥材，否則屬於違法
- 需與其他藥材分開貯存
- 應獨立包裝和附有適當標籤



## 認識有毒中藥(二)

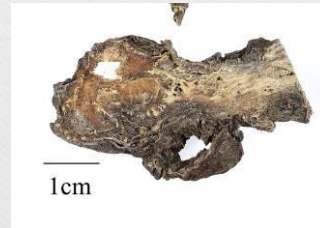
- 其他未有收載於附表一的中藥材，亦有機會引起中毒或不良反應，如烏頭類中藥材



製附子  
(白附片)



製附子  
(黑順片)



製川烏



製草烏

# 中毒的臨床表現

## 急性中藥中毒

消化系統：噁心嘔吐、燒灼樣腹痛、腹瀉，甚至嘔血、大便出血等

循環系統：感到胸悶、心慌、心跳不規則等

呼吸系統：呼吸困難、口唇青紫等

神經系統：頭暈頭痛、口舌四肢和身體麻木、視聽模糊，甚至昏迷、癱瘓等

泌尿系統：排尿困難、水腫等

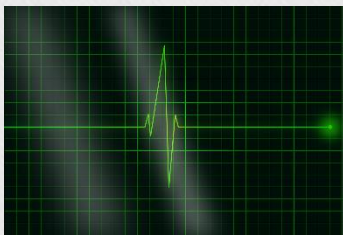
慢性中藥中毒 可能引致貧血、肝臟或腎臟損傷等



# 含烏頭類生物鹼中藥材(一)

## 中毒症狀

- 唇周和四肢麻痺、頭暈、噁心、嘔吐、腹瀉、脈搏微弱及呼吸困難，嚴重者可導致死亡
- 最快可出現在服藥後1-2分鐘，多數約10分鐘至2小時後，亦有遲至6小時發生



## 含烏頭類生物鹼中藥材(二)

### 常見中毒原因

- 未經醫師指示自行用藥
- 超量使用
- 煎煮時間過短，沒有先煎
- 炮製不當、生品內服
- 與酒同服或泡酒服
- 配伍不當、藥不對證
- 藥材混淆或摻雜





## 含烏頭類生物鹼中藥材(三)

- 生品一般不宜內服，只宜外用
- 必須經適當炮製後內服
- 根據病情，嚴格控制劑量
- 用量及用法可參考《中華人民共和國藥典》及《中華本草》
- 須先煎及久煎
- 注意配伍禁忌



# 其他有毒中藥

- 有些中藥含有毒性生物鹼並可在體內蓄積(例如：生何首烏、黃藥子等)，若大量長期服用，可引致不良反應，甚或損害肝功能。
- 長期服用某些中藥(例如：番瀉葉)，可產生依賴性



生何首烏



黃藥子



番瀉葉

# 使用有毒中藥注意事項

- 不應自行處方或輕信坊間流傳的藥方，以免誤服有毒中藥而引致不良反應。
- 服用中藥應病癒即止及遵從醫囑，不可隨意長期服用。

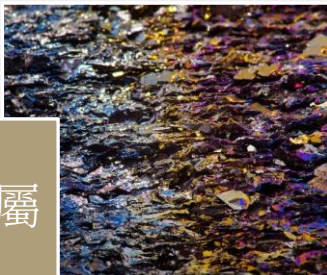
使用中藥前，應先請教中醫師  
如出現中藥中毒情況，應盡快求醫



# 中藥與有害殘留物

---

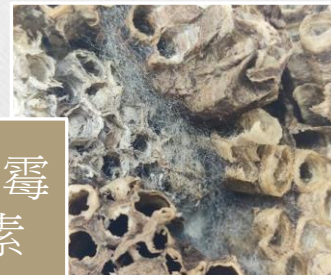
重金屬



二氧化硫



黃曲霉  
毒素



# 重金屬的來源

藥材生長環境受到污染



植物富集作用



來源自礦物的中藥



藥材加工過程中受到污染



# 重金屬對人體的影響

- 重金屬在環境中無處不在，會通過水、食物、空氣進入人體
- 重金屬污染的藥材引致急性中毒的情況並不常見，但長期攝取重金屬可能引起不良反應
- 對人體毒性較大的重金屬主要有**砷、鎘、鉛及汞**
- 每種重金屬對健康可能造成的影響各有不同，具體的表現要視乎個別重金屬污染物的化學性質，以及攝入量和攝入期長短等因素而定

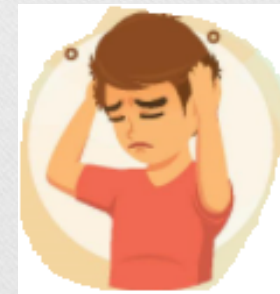
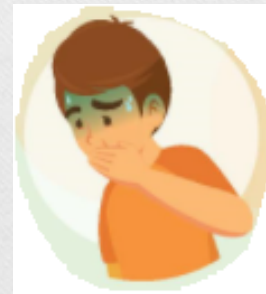
# 硫磺薰蒸法

- 傳統藥材加工炮製方法
- 具有殺蟲、防霉、漂白、防腐和抗氧化作用
- 有助藥材的貯存
- 濫用或過度使用會影響藥材品質，還可能對人體產生不良影響



# 二氧化硫對人體的影響

- 少量攝入不會危害健康
- 過量則可能會對人體有害
- 可能會引致氣喘、頭痛或噁心等徵狀
- 長期接觸過量的二氧化硫可誘發呼吸系統疾病





# 中藥與霉菌毒素

- 霉菌毒素是由霉菌自然產生的有毒化合物，最常見及毒性最強的為黃曲霉毒素
- 霉菌在大自然中無處不在，溫暖和潮濕的環境有利於它們的繁殖
- 在栽種或貯藏的過程中，中藥均有可能受到黃曲霉毒素污染



# 黃曲霉毒素對人體的影響

- 長期接觸可影響多種器官系統，尤其是肝臟和腎臟
- 長期攝取黃曲霉毒素可引致肝癌，而其致癌性對於乙型肝炎病毒感染人士更為明顯
- 黃曲霉毒素亦可透過胎盤影響胎兒，導致幼兒發育不健全



# 如何消除污染物？

---



以清水沖洗中藥



適當貯存中藥以防霉變



# 使用中藥的注意事項

Be smart

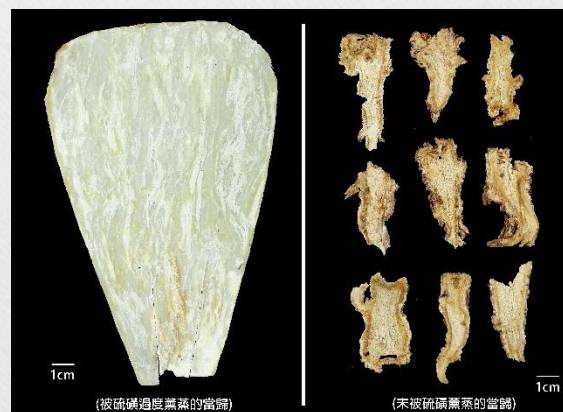
# 選購

# 處理

# 煎煮

# 用法

- 使用中藥前應先諮詢中醫師的意見
- 從持牌的中藥材零售商購買藥材
- 切勿購買顏色異常鮮艷潔白或酸味過於刺鼻的藥材
- 切勿購買質量變異的藥材



選購



處理



煎煮



用法

- 煎藥前先沖洗藥材
- 妥善貯存藥材，一般存放原則為陰涼、通風、乾燥
- 定期檢查，如發現藥材有霉變跡象，便應停止服用及立即棄掉



選購



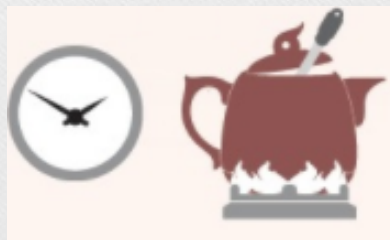
處理



煎煮



用法



# 煎藥小貼士

- 應使用以化學性質穩定、傳熱均勻及保溫性強的材料製成的煎藥器具
- 有些中藥需要特別的煎藥時間和方法，應按中醫師的指示煎藥
- 如需翻煎中藥，不必再浸泡，適當減少加水量
- 煎乾或煎焦的中藥，不可再翻煎



✓ 陶瓷器具(例如：砂煲、瓷煲、瓦煲) 72



選購



處理



煎煮



用法

- 適時服藥，根據中醫師的指示或參考中成藥的標籤及說明書。
- 一般而言，服藥與進食應相隔1小時
- 遵循中醫師的指示注意飲食禁忌



# 精明使用中成藥

- 使用前應先瞭解自己的體質或病情，如有疑問，應向中醫師請教
- 不應購買或使用來歷不明或未經註冊的中成藥
- 仔細查閱中成藥的標籤及說明書的內容



# 已註冊中成藥

- 香港法例規定所有中成藥必須先在本港註冊方可在市面銷售
- 已註冊的中成藥在包裝上印有「[HKC-XXXXX](#)」或「[HKP-XXXXX](#)」樣式的註冊編號
- 有關註冊中成藥的資料，可瀏覽香港中醫藥管理委員會網頁

[https://www.cmchk.org.hk/pcm/chi/index.html#main\\_dis.htm](https://www.cmchk.org.hk/pcm/chi/index.html#main_dis.htm)



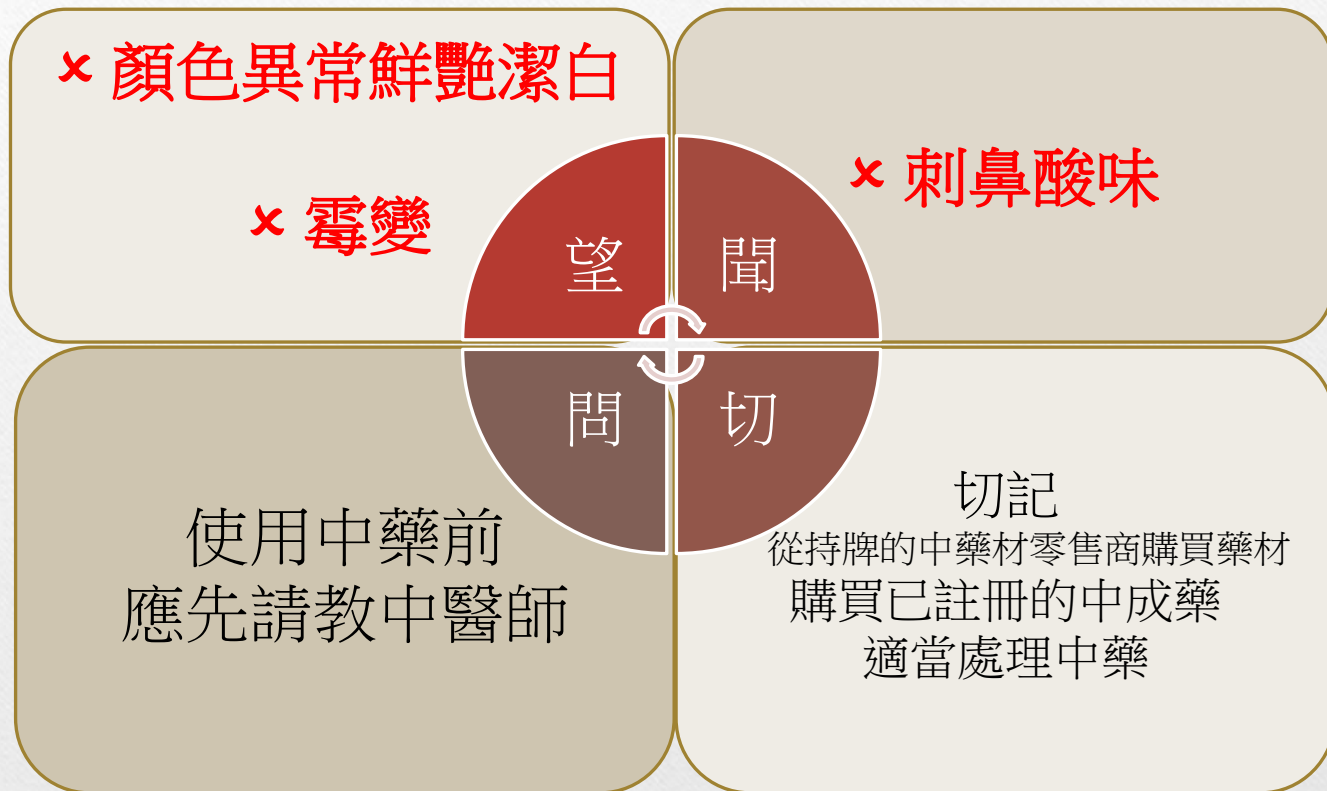
 **中藥** 規管制度  
香港中醫藥管理委員會

| [跳到內容](#) | [中醫規管制度](#) | [搜尋](#) | [AAA](#) |  
| [简体版](#) | [English](#) |

[主頁](#)  
最新消息

◀ [主頁](#) > [中成藥名單](#) ▶

# 安全使用中藥，你要知：



如感到不適，應立即求醫，並徵詢醫護人員的意見

