

中藥安全你懂的

衛生署中醫藥規管辦公室

2024年9月26日

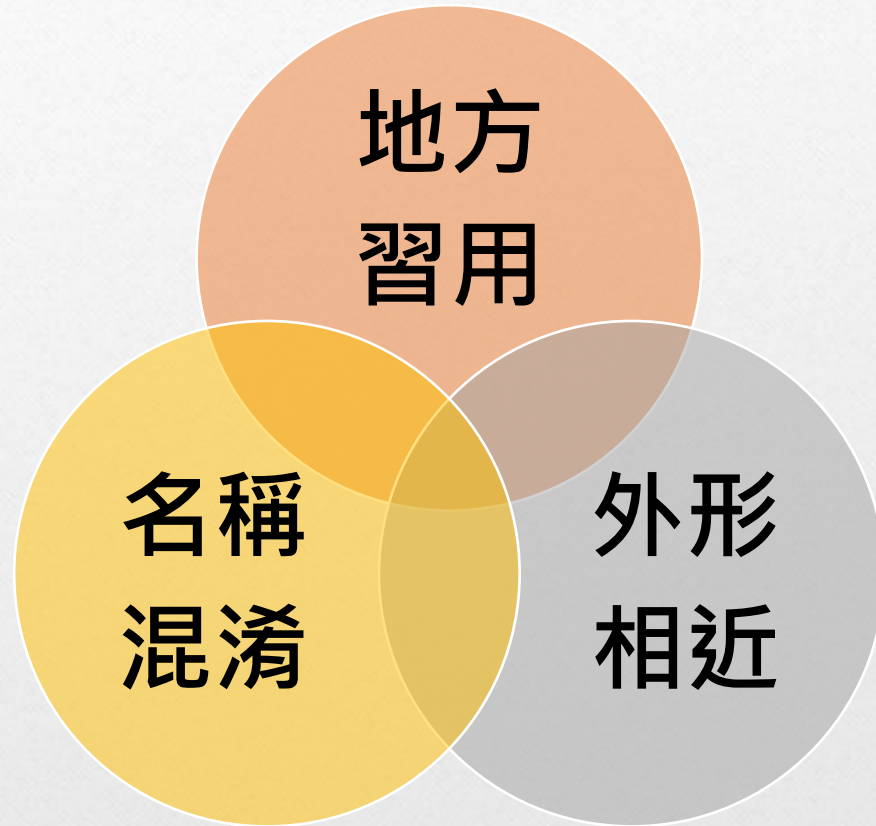


內容

- 香港容易混淆中藥
 - 冬蟲夏草與亞香棒蟲草
 - 旋覆花與廣東旋覆花
 - 南鶴蟲與華南鶴蟲
 - 穀精草與穀精珠
- 如何安全使用中藥
 - 認識有毒中藥
 - 中藥與有害殘留物
 - 使用中藥的注意事項

香港容易混淆中藥

中藥常見的混淆原因



地方習用



板藍根 vs 南板藍根



金錢草 vs 廣金錢草



白頭翁 vs 聲色草



綿馬貫眾 vs 蘇鐵蕨貫眾

名稱混淆



石菖蒲 vs 九節菖蒲



篇蓄 vs 射干



淡竹葉 vs 竹葉



雞血藤 vs 大血藤

外形相近



麥芽 vs 稻芽



洋金花 vs 凌霄花



葎菜子 vs 蔥子



製薏苡仁 vs 製高粱

中藥鑒定的方法



中藥鑒定的方法

水試



南天仙子



中藥鑒定的方法

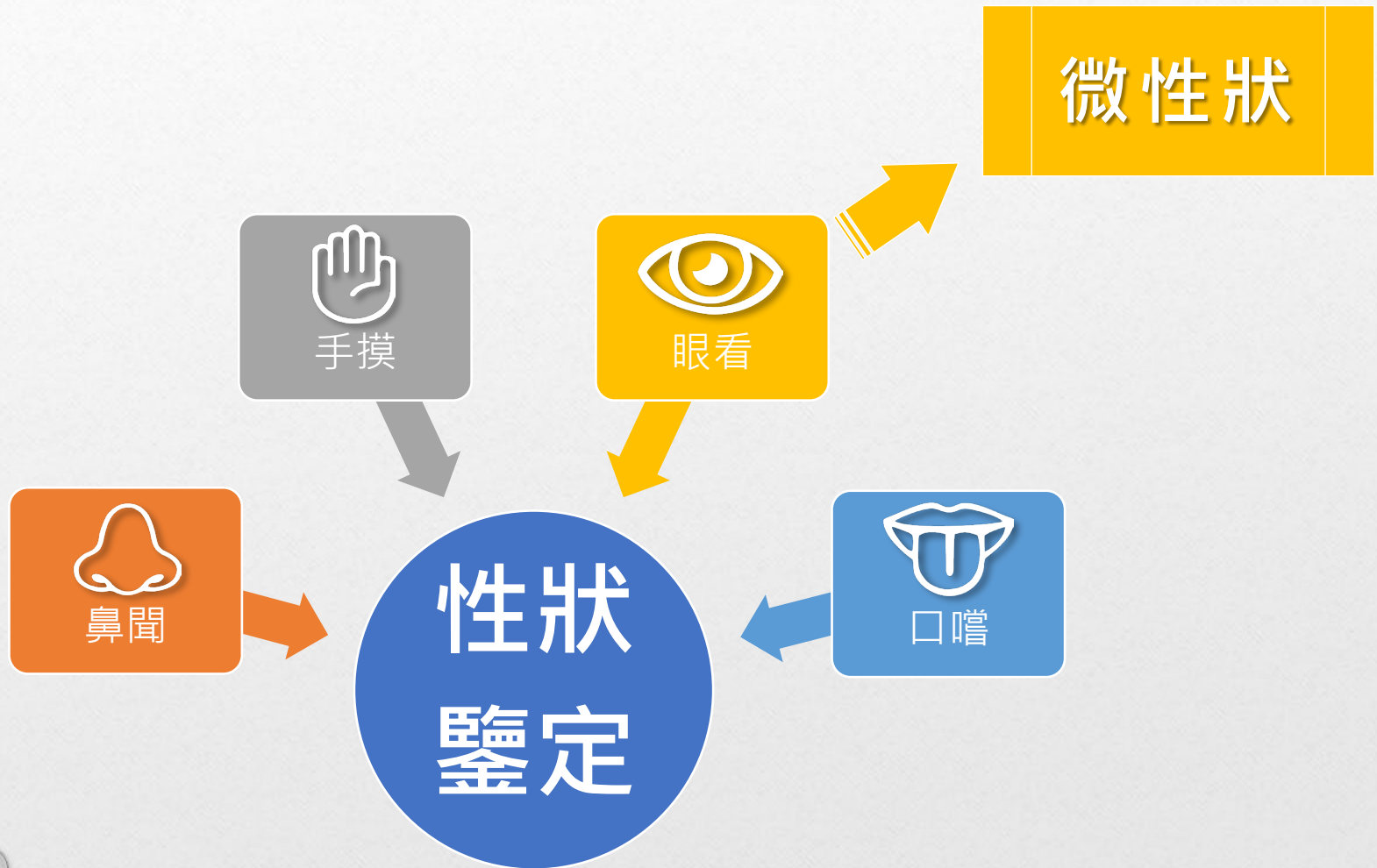
火試



海金沙



中藥鑒定的方法



中藥鑒定的方法

微性狀



配合放大鏡觀察樣品，
補充肉眼難以看得清的細微特徵

中藥鑒定的方法

微性狀



輕便放大鏡



手提電話放大鏡



可連接電腦的放大鏡

香港容易混淆中藥實例(一)

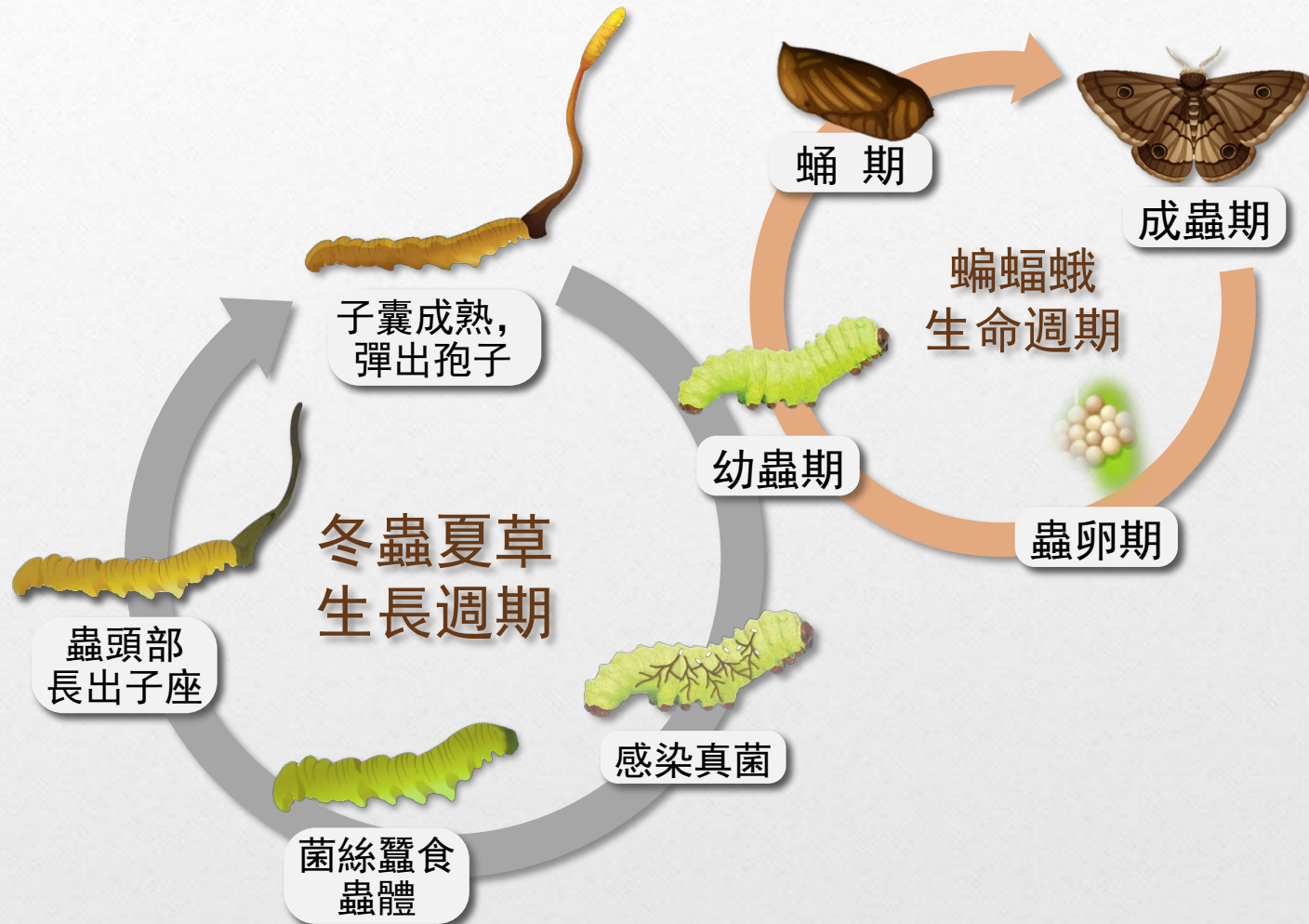
冬蟲夏草 與 亞香棒蟲草

冬蟲·夏草？

「冬在土中，形如老蠶，有毛能動，至夏則毛出土上，連身俱化為草」——清·《本草備要》



冬蟲·夏草？



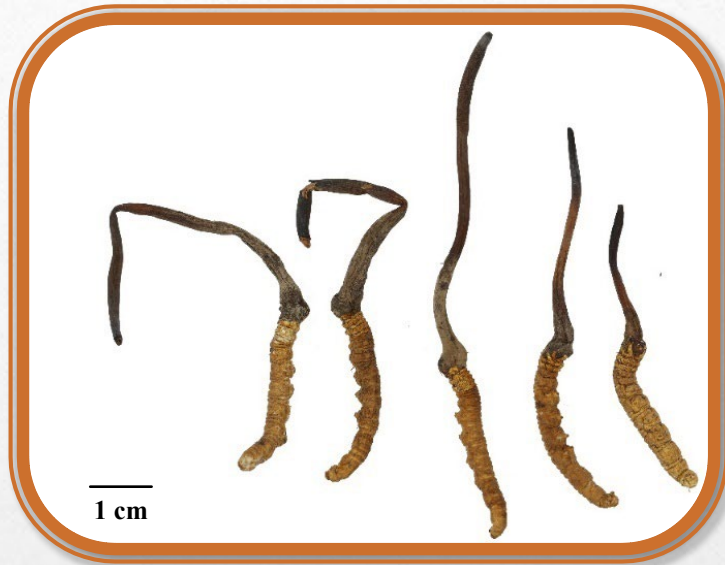
冬蟲·夏草？

子座



蟲體

來源

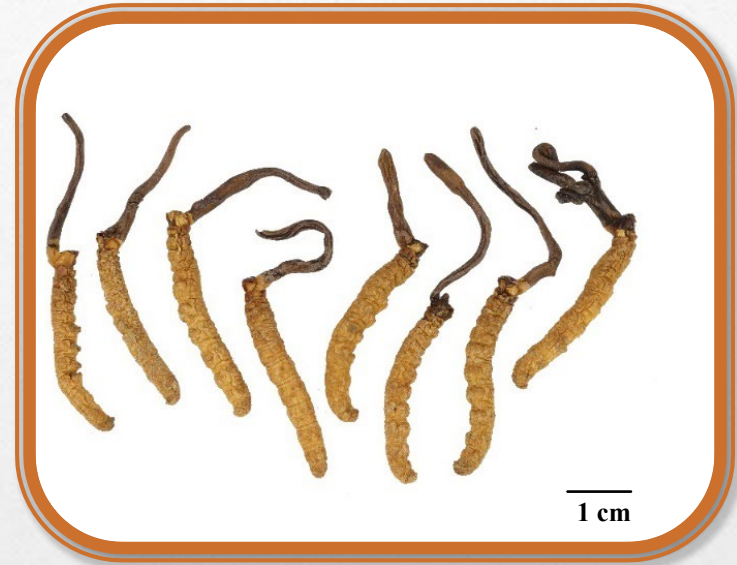


冬蟲夏草

為麥角菌科真菌

冬蟲夏草 *Cordyceps sinensis* (Berk.) Sacc.

寄生在蝙蝠蛾科昆蟲幼蟲上的子座及幼蟲屍體的複合體



亞香棒蟲草

為麥角菌科真菌

亞香棒蟲草菌 *Cordyceps hawkesii* Gray

寄生在蝙蝠蛾科昆蟲幼蟲上的子座及幼蟲屍體的複合體

冬蟲夏草始載於清代文獻，而亞香棒蟲草的藥用價值則始載於1982年出版的《中國藥用孢子植物》

性狀特徵區別

冬蟲夏草

子座單生



1 cm

亞香棒蟲草

子座多單生，偶見2-4個



1 cm

性狀特徵區別

冬蟲夏草

子座頂端
具不孕端

有的子座上
部稍膨大，圓柱形，較長



5 mm

亞香棒蟲草

子座頂端鈍，
無不孕端

有的子座上
部膨大，圓柱形



5 mm

性狀特徵區別

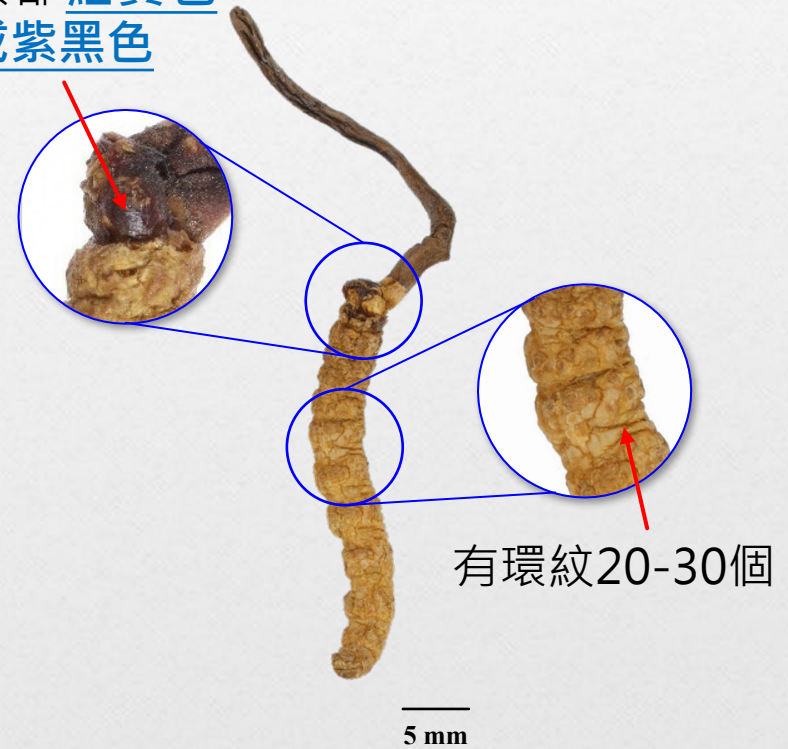
冬蟲夏草

頭部 紅棕色



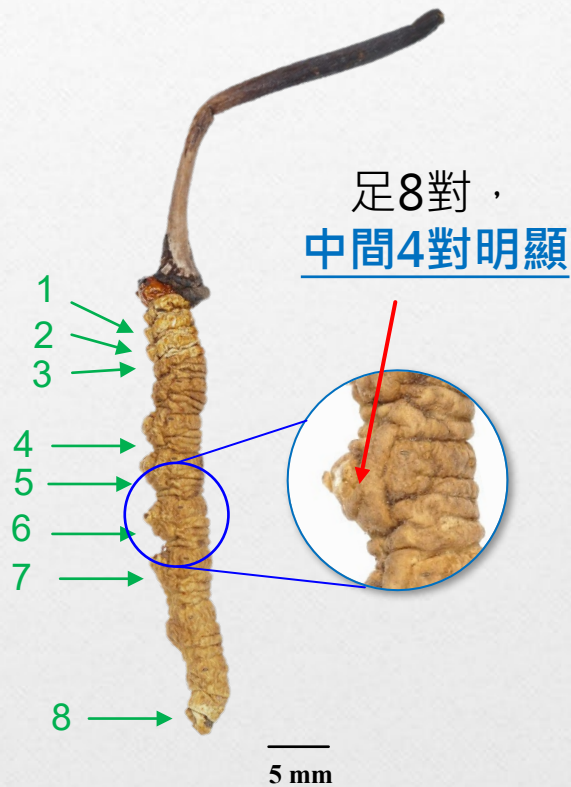
亞香棒蟲草

頭部 紅黃色
或紫黑色



性狀特徵區別

冬蟲夏草



亞香棒蟲草

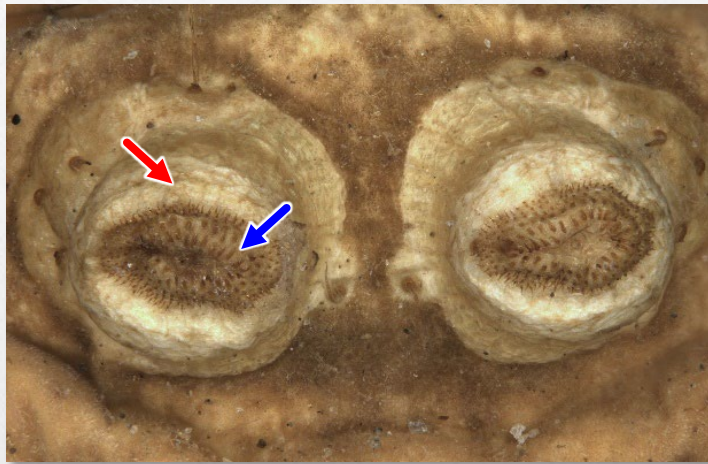


微性狀特徵區別

蟲體中間4對足(腹足)

冬蟲夏草

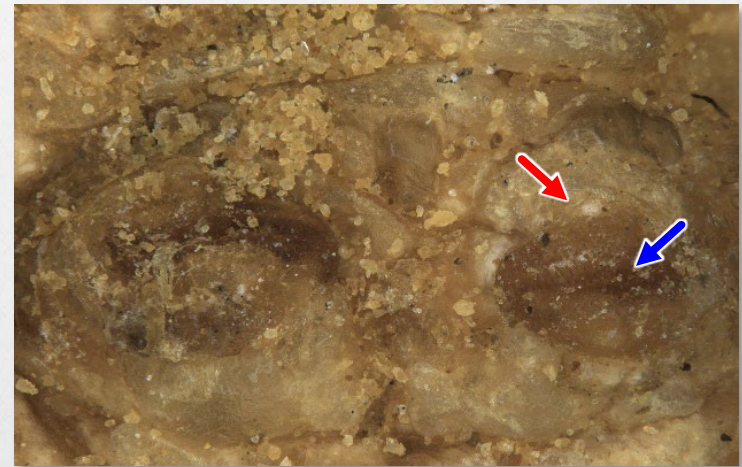
腹足(→)明顯凸起，黃白色，頂端黃棕色。趾鈎(→)明顯



500 μm

亞香棒蟲草

腹足(→)凸起不明顯，黃棕色。趾鈎(→)不明顯



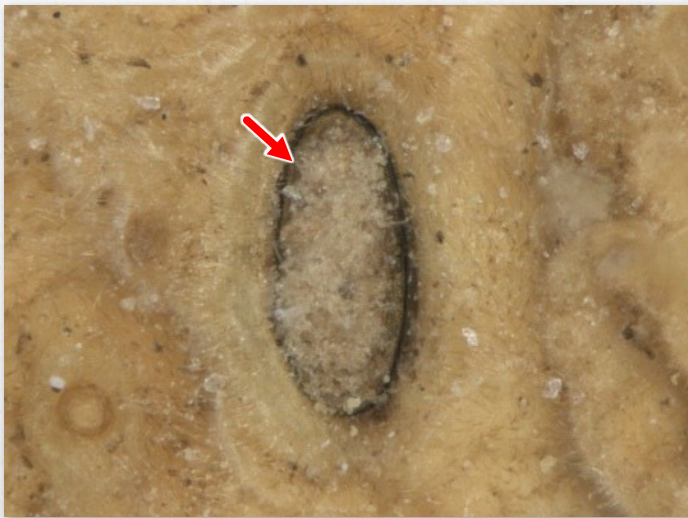
500 μm

微性狀特徵區別

蟲體側氣門

冬蟲夏草

黑色，橢圓形



200 μm

亞香棒蟲草

棕色，線形



200 μm

主要區別特徵

特徵	冬蟲夏草	亞香棒蟲草
子座	有的上部稍膨大， 較長	有的上部膨大
蟲體中間4 對足 (腹足)	明顯凸起，黃白色	凸起不明顯，黃棕色
蟲體氣門	黑色，橢圓形	棕色，線形

香港容易混淆中藥實例(二)

旋覆花 與 廣東旋覆花

來源



旋覆花

為菊科植物
旋覆花 *Inula japonica* Thunb. 或
歐亞旋覆花 *Inula britannica* L.
的乾燥頭狀花序



廣東旋覆花

為菊科植物
山黃菊 *Anisopappus chinensis* (L.) Hook. et Arn.
的乾燥頭狀花序

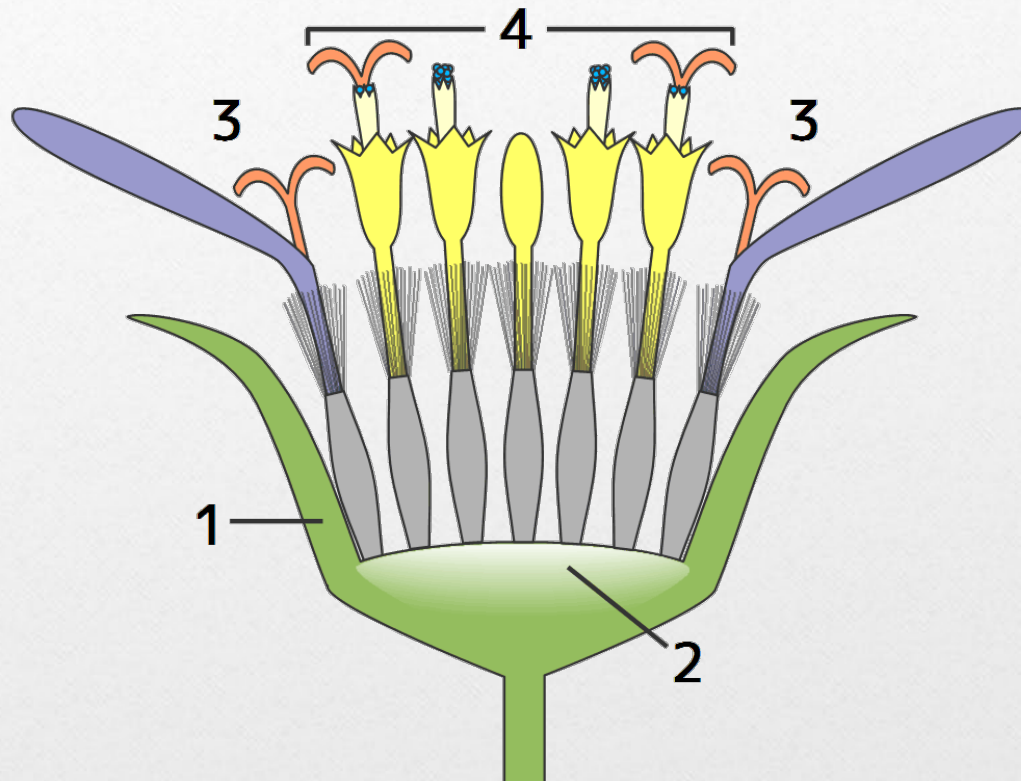
山黃菊為廣東省的習用品和土產品，
故習稱為「廣東旋覆花」或「土覆花」

菊科植物的頭狀花序



圖片來源：https://openmuseum.tw/muse/digi_object/14adc95e5cfe3e614f5cc31a4f70b9ef#107133

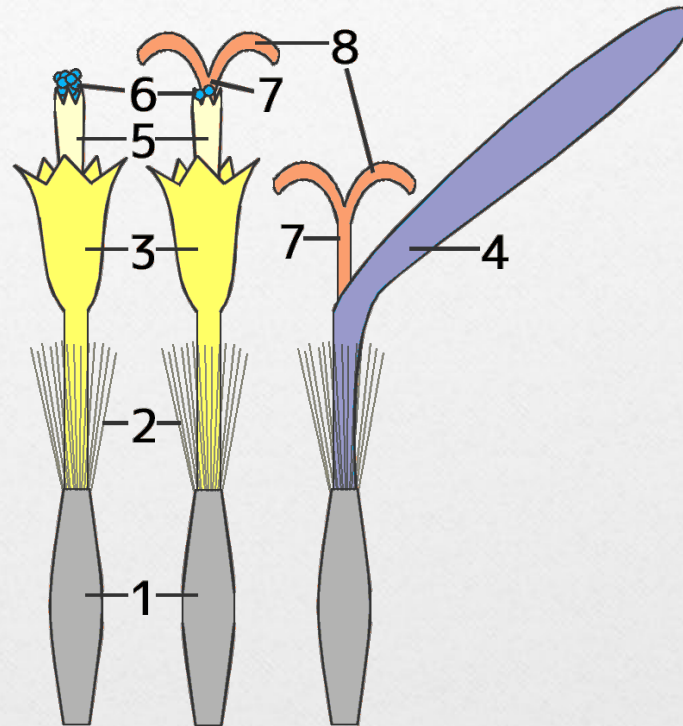
菊科植物的頭狀花序



1. 總苞片
2. 花序托
3. 舌狀花
4. 管狀花

圖片來源：<https://staff.fukuoka-edu.ac.jp/fukuhara/keitai/tsuwabuki.html>

菊科植物的頭狀花序



1. 子房
2. 冠毛
3. 筒狀花冠
4. 舌狀花冠

圖片來源：<https://staff.fukuoka-edu.ac.jp/fukuhara/keitai/tsuwabuki.html>

性狀特徵區別

旋覆花

舌狀花1輪，位於花序外圍，黃色，舌片較長，多卷曲，易脫落



廣東旋覆花

舌狀花1輪，位於花序外圍，黃色，舌片較短，多卷曲，易脫落



性狀特徵區別

旋覆花

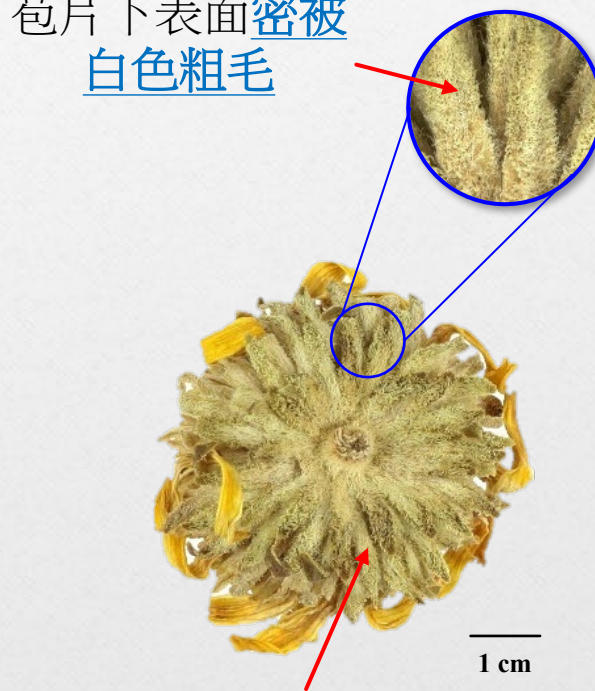
苞片下表面被白色長柔毛或近無毛



總苞由數層苞片組成，
苞片線形或披針形

廣東旋覆花

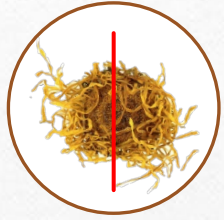
苞片下表面密被白色粗毛



總苞由數層苞片組成，
苞片披針形

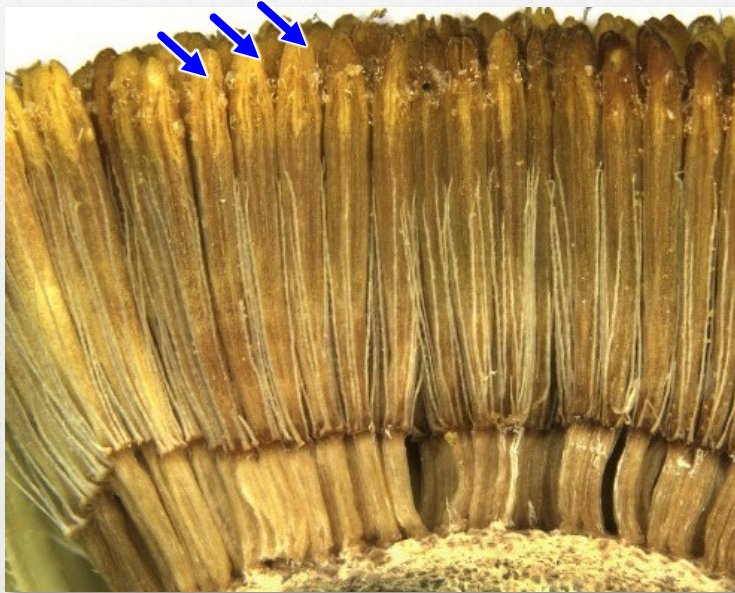
微性狀特徵區別

花序縱切面



旋覆花

管狀花(→)無托片伴生

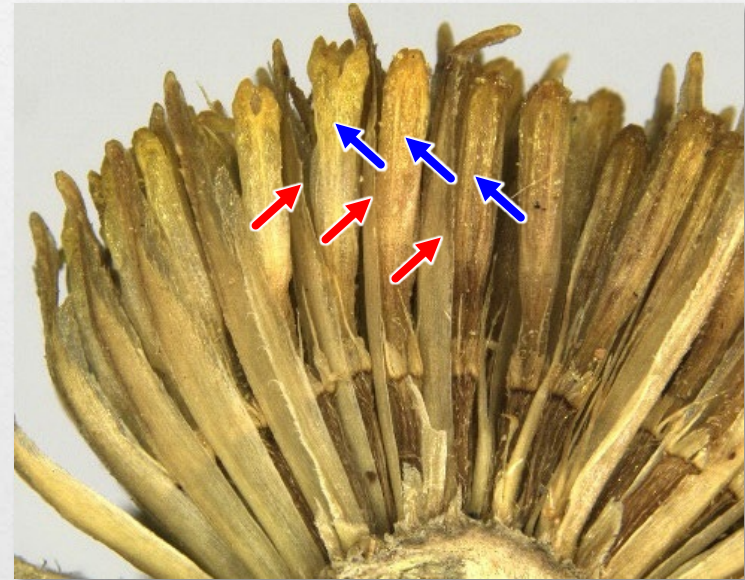


1 mm



廣東旋覆花

每朵管狀花(→)均伴生1龍骨狀托片(→)，近等長



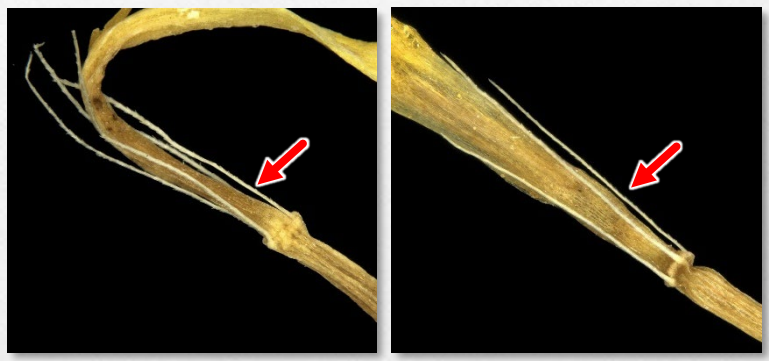
1 mm

微性狀特徵區別

花表面

旋覆花

舌狀花及管狀花子房頂端均具1輪冠毛(→)，較長，呈剛毛狀



(舌狀花表面)

(管狀花表面)

500 μm



廣東旋覆花

舌狀花及管狀花子房頂端均具1輪冠毛(→)，較短，呈膜狀，頂端不規則，具數條細芒



(舌狀花表面)

500 μm

(管狀花表面)

500 μm



主要區別特徵

特徵	旋覆花	廣東旋覆花
舌狀花	舌片較長	舌片較短
管狀花	不具托片	具托片
冠毛	呈剛毛狀	呈膜狀，具數條細芒

香港容易混淆中藥實例(三)

南鶴蝨 與 華南鶴蝨

來源



南鶴蟲

為傘形科植物
野胡蘿蔔 *Daucus carota* L.
的乾燥成熟果實



華南鶴蟲

為傘形科植物
小竊衣 *Torilis japonica* (Houttuyn) de Candolle
的乾燥成熟果實

南鶴蟲主產於南方各省，除產地自用外，亦銷北方地區；
而華南鶴蟲主產於湖南、廣西、福建等省，於華南地區作「鶴蟲」使用

傘形科的雙懸果

野胡蘿蔔 *Daucus carota*



<http://ppbc.iplant.cn/tu/6473521>

小竊衣 *Torilis japonica*



<http://ppbc.iplant.cn/tu/2592260>

雙懸果

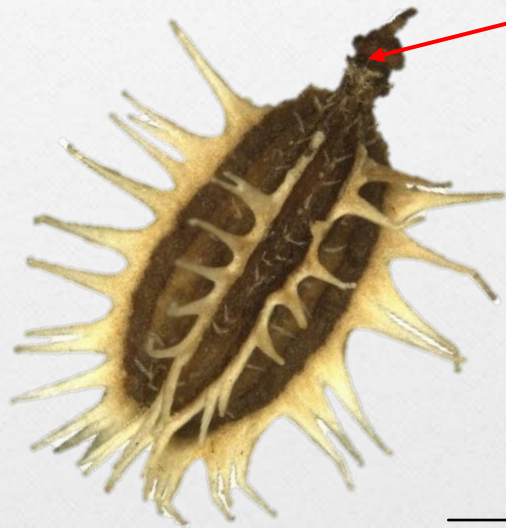


https://openmuseum.tw/muse/digi_object/65504ffd0430b7382fd41219dd4f6330

性狀特徵區別

南鶴蝨

為扁橢圓形或扁長圓形的分果瓣



1 mm

華南鶴蝨

為扁長圓形的分果瓣



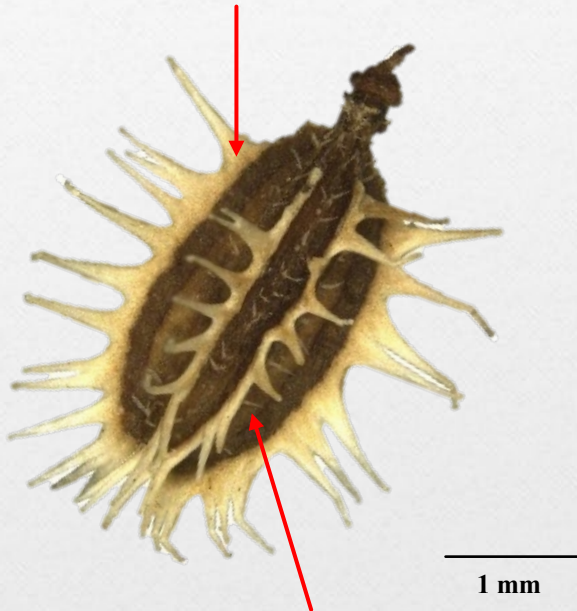
1 mm

頂端具凸起的花柱殘基

性狀特徵區別

南鶴蝨

背面隆起，具4條黃白色窄翅，
翅上具1列扁平的刺



表面黃棕色或棕色

華南鶴蝨

背面隆起，密生淺黃棕色
或黃棕色的刺

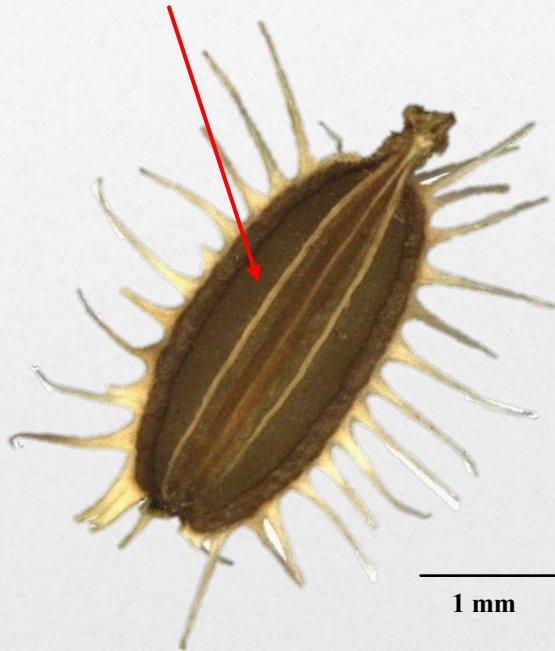


具3條溝，黃棕色或棕色

性狀特徵區別

南鶴蝨

接合面平坦，黃棕色或棕色



華南鶴蝨

接合面凹陷，棕色或黑棕色



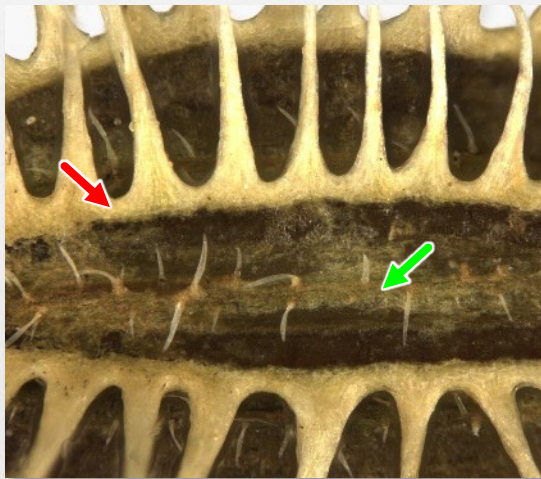
微性狀特徵區別

背面表面

南鶴蝨

刺(→)表面平滑

背面翅間各具1條稍凸起的稜(→) ,
稜上非腺毛多見

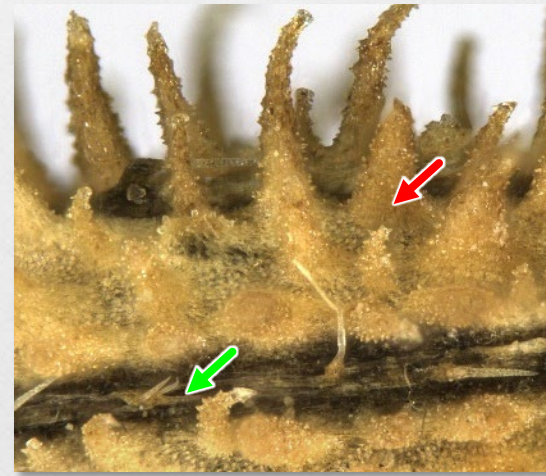


500 μm

華南鶴蝨

刺(→)表面顆粒狀

背面溝中各具1條稍凸起的稜(→) ,
稜上非腺毛多見



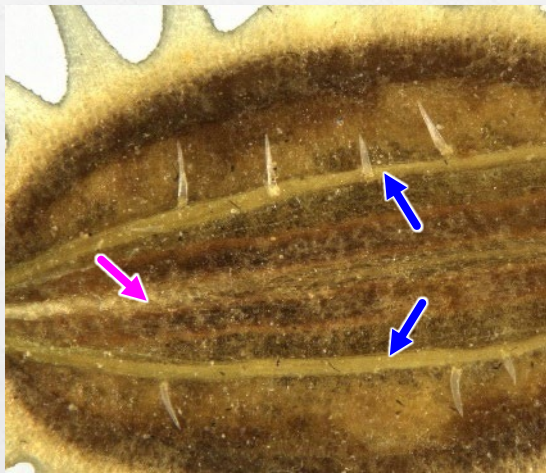
500 μm

微性狀特徵區別

接合面表面

南鶴蝨

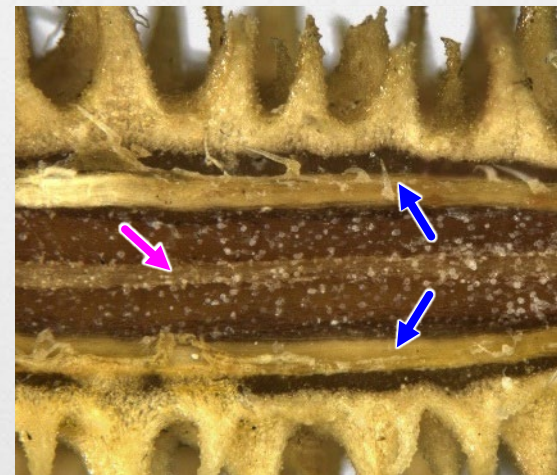
接合面中央具1脈(→)，脈兩側各具1條稍凸起的稜(→)，稜上非腺毛多見



500 μm

華南鶴蝨

接合面中央具1脈(→)，兩側近邊緣各具1條稍凸起的稜(→)，稜上非腺毛多見



500 μm

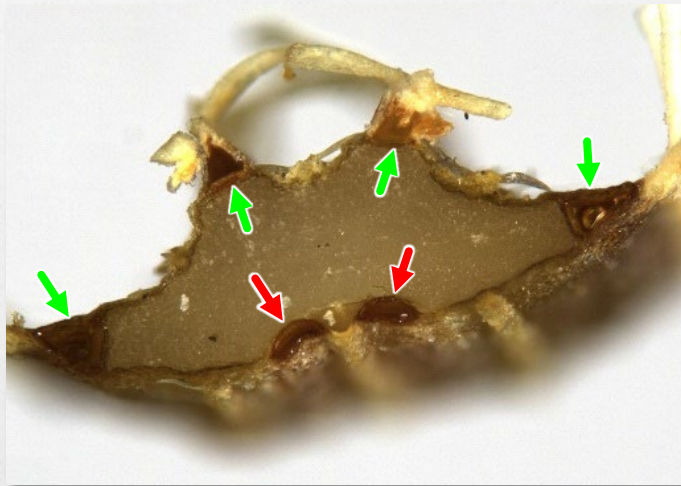
微性狀特徵區別

橫切面



南鶴蝨

呈類梯形，背面4角處(→)均有1油管，
接合面(→)中央具2個油管

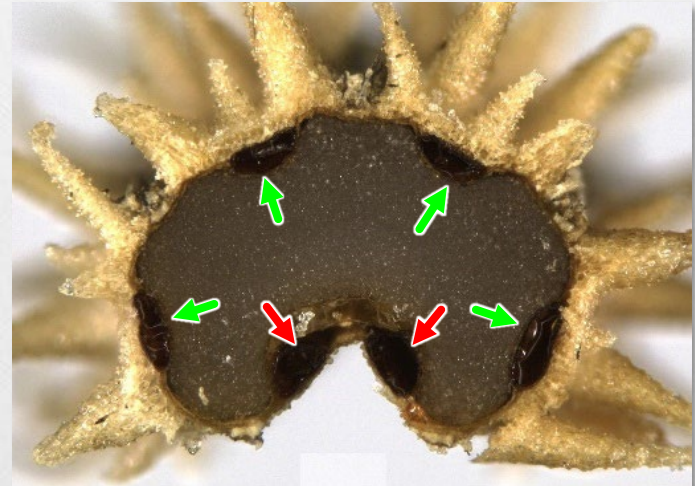


500 μm



華南鶴蝨

呈腎形，4個及2個油管
平均分佈於背面(→)及接合面(→)



500 μm

主要區別特徵

特徵	南鶴蝨	華南鶴蝨
背面	具4條窄翅， 翅上具1列刺	刺密生
接合面	平坦	凹陷
刺表面	平滑	顆粒狀

香港容易混淆中藥實例(四)

穀精草 與 穀精珠

來源



穀精草

為穀精草科植物

穀精草 *Eriocaulon buergerianum* Koern.
的乾燥帶花莖的頭狀花序



穀精珠

為穀精草科植物

毛穀精草 *Eriocaulon australe* R.Br. 或
華南穀精草 *E. sexangulare* L. 或
的乾燥頭狀花序或帶花梗的乾燥頭狀花序

全國多數地區均以穀精草入藥；廣東、廣西及福建習慣使用同屬植物毛穀精草及華南穀精草，稱之為穀精珠

性狀特徵區別

穀精草

花序呈半球形或類球形

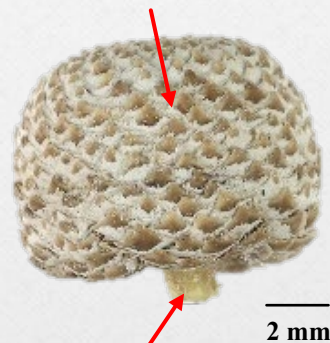


花葶纖細，黃綠色
或黃棕色，具數條
扭曲的稜

穀精珠

毛穀精草 *E. australe*

花序呈半球形或
扁球形



花葶多已除去，
或僅殘留一小段

華南穀精草 *E. sexangulare*

花序呈半球形或
半長球形



花葶纖細，綠色、
黃綠色或黃棕色，
具數條扭曲的稜

性狀特徵區別

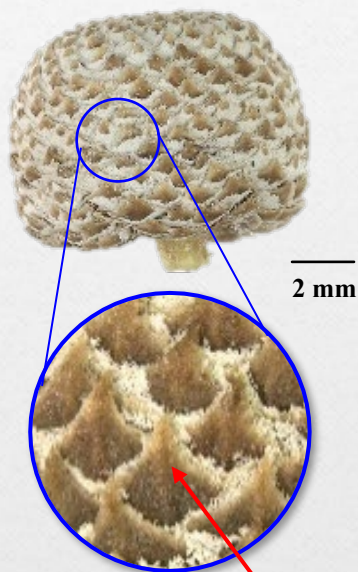
穀精草



苞片排列鬆散，黃白色或淺黃棕色，表面具易脫落的白色短毛

穀精珠

毛穀精草 *E. australe*



苞片排列緊密，黃棕色、灰棕色或棕色，表面具密集、易脫落的白色短毛

華南穀精草 *E. sexangulare*



微性狀特徵區別

總苞片外表面

穀精草

無毛



500 μm

穀精珠

毛穀精草 *E. australe*

具半透明的長毛(→)



500 μm

華南穀精草 *E. sexangulare*

具白色短毛(→)



500 μm

微性狀特徵區別

花序托表面

穀精草

具密集的長毛(→)



500 μm

穀精珠

毛穀精草 *E. australe*

具密集的長毛(→)



500 μm

華南穀精草 *E. sexangulare*

無毛



500 μm

主要區別特徵

特徵	穀精草	穀精珠	
		毛穀精草	華南穀精草
質地	柔軟	堅實	
總苞片外表面	無毛	具長毛	具短毛
花序托表面	具長毛	具長毛	無毛

香港容易混淆中藥的性狀及顯微鑒別研究



https://www.cmro.gov.hk/html/b5/useful_information/gcmti/research/mmi/results.html

主頁 > 有用資料 > 政府中藥檢測中心 > 研究成果 > 性狀及顯微鑒別 > 香港容易混淆中藥的性狀及顯微鑒別研究 > 研究成果 > 專論目錄

專論目錄

簡介 組織架構 諮詢委員會 中藥標本館 我們的實驗室 香港中藥材標準 研究成果

專論

 板藍根與射干藍根	 生天仙子與射天仙子	 王不留行與路路通
 益母草與墨旱蓮	 金錢草與廣金錢草	 合歡花與夜合花
 玫瑰花與月季花		

主頁 > 有用資料 > 政府中藥檢測中心 > 研究成果 > 性狀及顯微鑒別 > 香港容易混淆中藥的性狀及顯微鑒別研究 > 研究成果 > 網上檢索系統

網上檢索系統

簡介 組織架構 諮詢委員會 中藥標本館 我們的實驗室 香港中藥材標準 研究成果

搜尋條件

藥材中文名稱	:	<input type="text"/>
藥材正名 (只支援英文)	:	<input type="text"/>
植物/動物/礦物學名稱 (支援中文及英文)	:	<input type="text"/>
科分類	:	<input type="text" value="所有科分類"/>
每頁顯示資料數量	:	<input type="text" value="10"/>

其他研究成果

政府中藥檢測中心 研究成果



https://www.cmro.gov.hk/html/b5/useful_information/gcmti/research/index.html

研究成果

簡介 組織架構 諮詢委員會 中藥標本館 我們的實驗室 香港中藥材標準 研究成果
即將開展 / 進行中的研究項目 科學刊物 品質保證活動及認可實驗室 分享會 推廣活動

研究成果

性狀及顯微鑒別

- 香港容易混淆中藥的性狀及顯微鑒別研究
- 酸棗仁及其常見混淆品性狀及顯微鑒別研究
- 微細種子及果實類藥材的鑒定

生物科技及化學

- 外用藥油中藥材指標成分的分析
- 以DNA技術作為鑒別鹿茸的互補檢測方法
- 中藥材參考DNA序列庫
- 內服中成藥中藥材指標成分的分析(批把薑)
- III貝母中常見摻雜品 - 平貝母的DNA 鑒別方法
- 白鳳丸中藥材指標成分的分析
- 含補骨脂和人參的中成藥化學指標成分的分析

測試方法

- 測試方法

中藥標本館

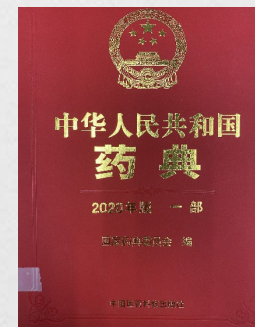
- 數碼中藥標本館

如何安全使用中藥



認識有毒中藥(一)

- 《神農本草經》中按藥物功效將其分為上、中、下三品，將毒性分為「有毒」及「無毒」兩種
- 《中華人民共和國藥典》就採用「有大毒」、「有毒」、「有小毒」的表述方法



認識有毒中藥(一)

《中醫藥條例》附表一內收載了31種毒性或烈性中藥材

- 必須由註冊中醫師處方才可使用附表一中藥材，否則屬於違法
- 需與其他藥材分開貯存
- 應獨立包裝和附有適當標籤



認識有毒中藥(二)

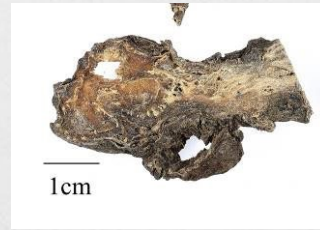
- 其他未有收載於附表一的中藥材，亦有機會引起中毒或不良反應，如烏頭類中藥材



製附子
(白附片)



製附子
(黑順片)



製川烏



製草烏

中毒的臨床表現

急性中藥中毒

消化系統：噁心嘔吐、燒灼樣腹痛、腹瀉，甚至嘔血、大便出血等

循環系統：感到胸悶、心慌、心跳不規則等

呼吸系統：呼吸困難、口唇青紫等

神經系統：頭暈頭痛、口舌四肢和身體麻木、視聽模糊，甚至昏迷、癱瘓等

泌尿系統：排尿困難、水腫等

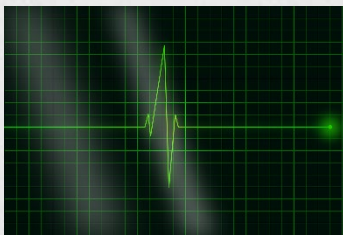
慢性中藥中毒 可能引致貧血、肝臟或腎臟損傷等



含烏頭類生物鹼中藥材(一)

中毒症狀

- 唇周和四肢麻痺、頭暈、噁心、嘔吐、腹瀉、脈搏微弱及呼吸困難，嚴重者可導致死亡
- 最快可出現在服藥後1-2分鐘，多數約10分鐘至2小時後，亦有遲至6小時發生



含烏頭類生物鹼中藥材(二)

常見中毒原因

- 未經醫師指示自行用藥
- 超量使用
- 煎煮時間過短，沒有先煎
- 炮製不當、生品內服
- 與酒同服或泡酒服
- 配伍不當、藥不對證
- 藥材混淆或摻雜



含烏頭類生物鹼中藥材(三)

- 生品一般不宜內服，只宜外用
- 必須經適當炮製後內服
- 根據病情，嚴格控制劑量
- 用量及用法可參考《中華人民共和國藥典》及《中華本草》
- 須先煎及久煎
- 注意配伍禁忌



其他有毒中藥

- 有些中藥含有毒性生物鹼並可在體內蓄積(例如：生何首烏、黃藥子等)，若大量長期服用，可引致不良反應，甚或損害肝功能。
- 長期服用某些中藥(例如：番瀉葉)，可產生依賴性



生何首烏



黃藥子



番瀉葉

使用有毒中藥注意事項

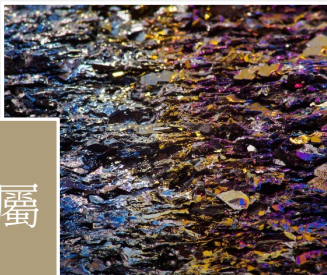
- 不應自行處方或輕信坊間流傳的藥方，以免誤服有毒中藥而引致不良反應。
- 服用中藥應病癒即止及遵從醫囑，不可隨意長期服用。

使用中藥前，應先請教中醫師
如出現中藥中毒情況，應盡快求醫



中藥與有害殘留物

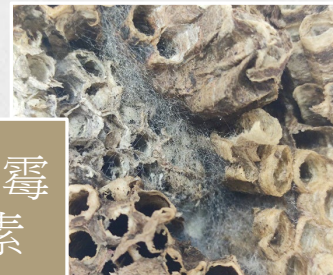
重金屬



二氧化硫



黃曲霉
毒素



重金屬的來源

藥材生長環境受到污染



植物富集作用



來源自礦物的中藥



藥材加工過程中受到污染



重金屬對人體的影響

- 重金屬在環境中無處不在，會通過水、食物、空氣進入人體
- 重金屬污染的藥材引致急性中毒的情況並不常見，但長期攝取重金屬可能引起不良反應
- 對人體毒性較大的重金屬主要有**砷、鎘、鉛及汞**
- 每種重金屬對健康可能造成的影響各有不同，具體的表現要視乎個別重金屬污染物的化學性質，以及攝入量和攝入期長短等因素而定

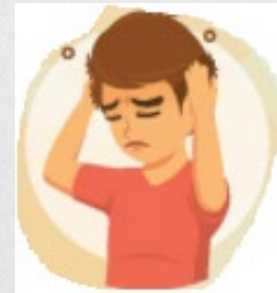
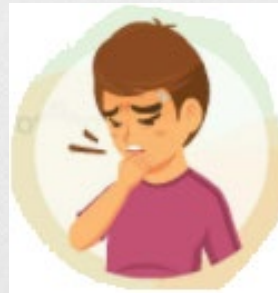
硫磺薰蒸法

- 傳統藥材加工炮製方法
- 具有殺蟲、防霉、漂白、防腐和抗氧化作用
- 有助藥材的貯存
- 濫用或過度使用會影響藥材品質，還可能對人體產生不良影響



二氧化硫對人體的影響

- 少量攝入不會危害健康
- 過量則可能會對人體有害
- 可能會引致氣喘、頭痛或噁心等徵狀
- 長期接觸過量的二氧化硫可誘發呼吸系統疾病



中藥與霉菌毒素

- 霉菌毒素是由霉菌自然產生的有毒化合物，最常見及毒性最強的為黃曲霉毒素
- 霉菌在大自然中無處不在，溫暖和潮濕的環境有利於它們的繁殖
- 在栽種或貯藏的過程中，中藥均有可能受到黃曲霉毒素污染



黃曲霉毒素對人體的影響

- 長期接觸可影響多種器官系統，尤其是肝臟和腎臟
- 長期攝取黃曲霉毒素可引致肝癌，而其致癌性對於乙型肝炎病毒感染人士更為明顯
- 黃曲霉毒素亦可透過胎盤影響胎兒，導致幼兒發育不健全



如何消除污染物？



以清水沖洗中藥



適當貯存中藥以防霉變



使用中藥的注意事項

Be smart

選購



處理



煎煮



用法

- 使用中藥前應先諮詢中醫師的意見
- 從持牌的中藥材零售商購買藥材
- 切勿購買顏色異常鮮艷潔白或酸味過於刺鼻的藥材
- 切勿購買質量變異的藥材



選購



處理



煎煮



用法

- 煎藥前先沖洗藥材
- 妥善貯存藥材，一般存放原則為陰涼、通風、乾燥
- 定期檢查，如發現藥材有霉變跡象，便應停止服用及立即棄掉



選購



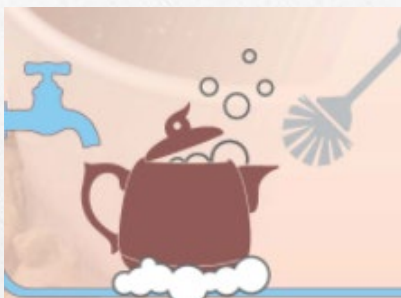
處理



煎煮



用法



煎藥小貼士

- 應使用以化學性質穩定、傳熱均勻及保溫性強的材料製成的煎藥器具
- 有些中藥需要特別的煎藥時間和方法，應按中醫師的指示煎藥
- 如需翻煎中藥，不必再浸泡，適當減少加水量
- 煎乾或煎焦的中藥，不可再翻煎



✓ 陶瓷器具(例如：砂煲、瓷煲、瓦煲)

選購



處理



煎煮



用法

- 適時服藥，根據中醫師的指示或參考中成藥的標籤及說明書。
- 一般而言，服藥與進食應相隔1小時
- 遵循中醫師的指示注意飲食禁忌



精明使用中成藥

- 使用前應先瞭解自己的體質或病情，如有疑問，應向中醫師請教
- 不應購買或使用來歷不明或未經註冊的中成藥
- 仔細查閱中成藥的標籤及說明書的內容



已註冊中成藥

- 香港法例規定所有中成藥必須先在本港註冊方可在市面銷售
- 已註冊的中成藥在包裝上印有「[HKC-XXXXX](#)」或「[HKP-XXXXX](#)」樣式的註冊編號
- 有關註冊中成藥的資料，可瀏覽香港中醫藥管理委員會網頁

https://www.cmchk.org.hk/pcm/chi/index.html#main_dis.htm

安全使用中藥，你要知：

× 顏色異常鮮艷潔白

× 霉變

望

× 刺鼻酸味

聞

問

切

使用中藥前
應先請教中醫師

切記
從持牌的中藥材零售商購買藥材
購買已註冊的中成藥
適當處理中藥

如感到不適，應立即求醫，並徵詢醫護人員的意見



問答環節

- 歡迎在畫面下方按下「問與答」或「Q&A」按鈕提交問題

歡迎填寫電子問卷反映意見

如你是註冊中醫師並已出席整個網上講座，請填寫電子問卷以取得認可進修分數 1 分，證書將於三星期內以電郵發送給註冊中醫師。