



秦皮

來源 木犀科植物苦櫪白蠟樹 *Fraxinus rhynchophylla* Hance、白蠟樹 *F. chinensis* Roxb.、尖葉白蠟樹 *F. chinensis* Roxb. Var. *acuminata* Lingelsh[@]或宿柱白蠟樹 *F. stylosa* Lingelsh[#]的乾燥枝皮或幹皮

性味 苦、澀，寒

歸經 肝、膽、大腸經

功能 清熱燥濕，收澀止痢，止帶，明目

產地 主產於陝西、四川、遼寧、吉林、黑龍江、河南、湖北、甘肅、雲南等地

註：

[@] 《中國藥典》(2020年版)原植物之學名為「*Fraxinus szaboana* Lingelsh.」。

[#] 《中國藥典》(2020年版)原植物之學名為「*Fraxinus stylosa* Lingelsh.」。

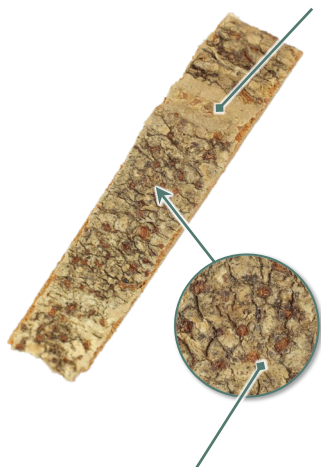




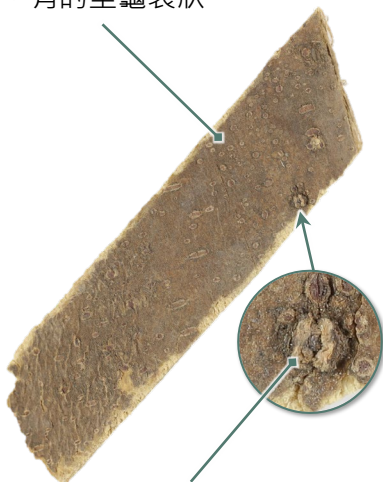
性狀鑒定特徵

外形 呈條狀，長短不一，平直或捲曲

外表面灰白色或灰棕色，有的相間呈斑狀。
平坦或粗糙，有的呈龜裂狀



具圓點狀或線形皮孔，
有的可看見細皺紋

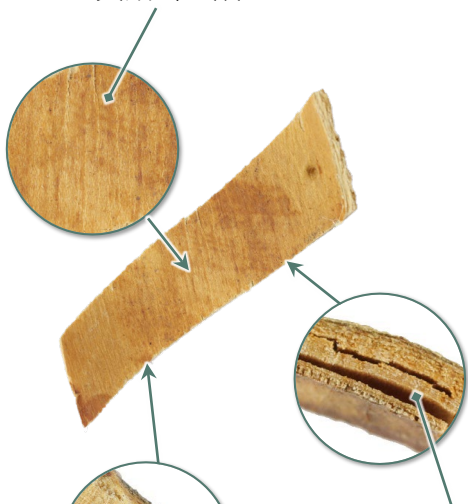


有的可看見分枝痕

1 cm



內表面淺棕色、灰棕色或棕色，平滑，
具細密直紋



有的呈層片狀開裂

1 cm

切面黃白色、淺棕色或棕色，
有的具方格狀網紋



質地 輕，硬而脆，易折斷

斷面 纖維性強，黃白色或淺棕色



0.2 cm

氣 微

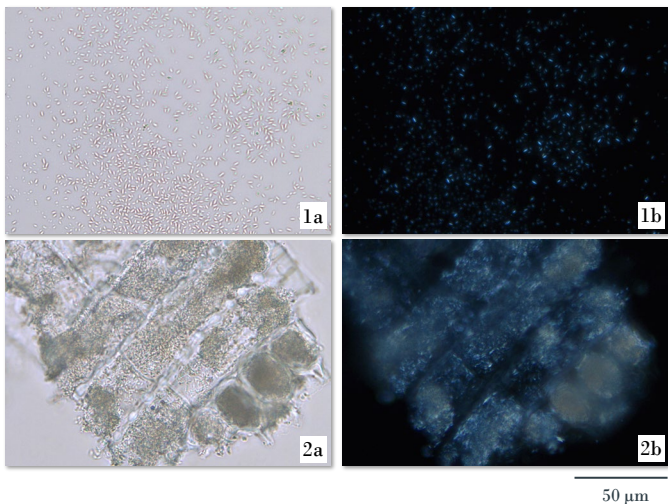




簡易粉末顯微鑒定特徵

- 晶體 -

草酸鈣砂晶



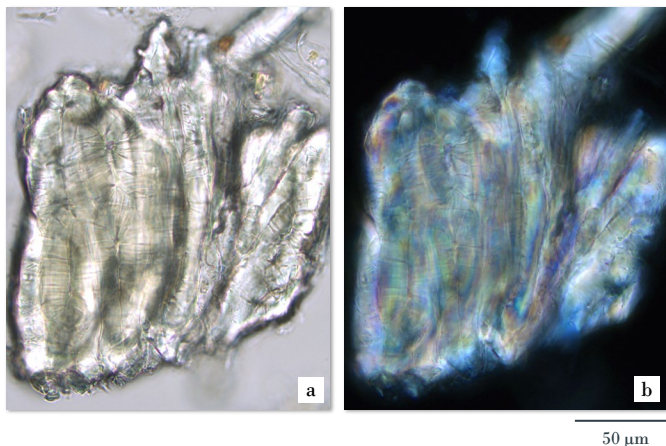
散在(1)或存在於薄壁細胞之中(2) · 小 · 呈顆粒狀或紡錘形；偏光顯微鏡下呈亮白色

a. 明場下特徵； b. 偏光下特徵



- 厚壁組織 -

石細胞



多見，單個散在或成群存在，呈類圓形、類方形、類長方形、橢圓形或不規則短分枝狀，壁極厚，孔溝明顯；偏光顯微鏡下呈亮白色或多彩色

a. 明場下特徵；b. 偏光下特徵

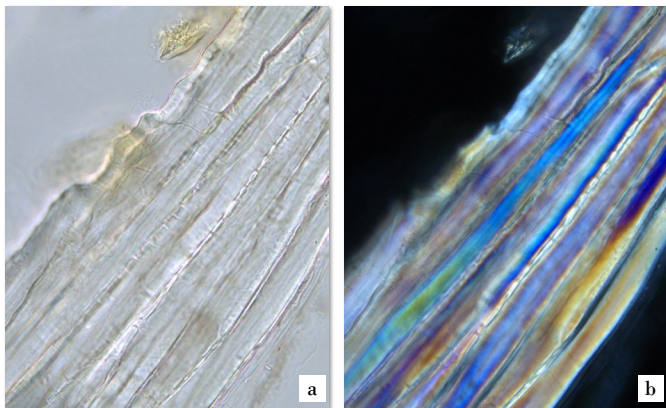




其他粉末顯微鑒定特徵

- 厚壁組織 -

纖維



50 μ m

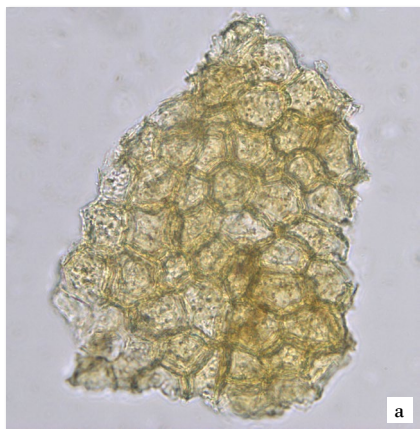
多見，多數個成束，有時單個散在，多破碎，平直或稍彎曲，邊緣常不平整，壁極厚，紋孔不明顯，胞腔窄；偏光顯微鏡下呈亮白色或多彩色

a. 明場下特徵； b. 偏光下特徵



- 保護組織 -

木栓細胞



50 μ m

淺黃色或淺黃棕色，表面觀呈類多角形或類長方形

a. 明場下特徵； b. 偏光下特徵





鑒定要點

- 性狀特徵 -

- ◇ 外表面灰白色或灰棕色，有的相間呈斑狀。具圓點狀或線形皮孔，有的可看見細皺紋、分枝痕或呈龜裂狀
- ◇ 斷面略纖維性強，黃白色或淺棕色

- 粉末顯微特徵 -

- ◇ 草酸鈣砂晶小，呈顆粒狀或紡錘形
- ◇ 石細胞呈類圓形、類方形、類長方形、橢圓形或不規則短分枝狀，壁極厚，孔溝明顯

更多資訊可參考[香港中藥材標準網頁](#)：

秦皮 — 香港中藥材標準 (第六冊)



衛生署政府中藥檢測中心

查詢熱線：3188 8079

網址：www.cmro.gov.hk

本小冊子內的資訊，可供發布或複製作非商業用途，但必須註明有關資訊是由衛生署政府中藥檢測中心提供的。除非事先得到衛生署政府中藥檢測中心的書面授權，否則嚴禁複製、改編、分發、發布或提供本小冊子內的資訊作商業用途。