

## 香港常见皮类中药饮片的性状及显微鉴定



# 香加皮

**来源** 萝藦科植物杠柳 *Periploca sepium* Bge. 的干燥根皮

**性味** 辛、苦，温；有毒<sup>#</sup>

**归经** 肝、肾、心经

**功能** 利水消肿，祛风湿，强筋骨

**产地** 主产于山西、河北、河南、山东等地

注：

<sup>#</sup> 根据《中国药典》(2020年版)，本品不宜过量服用。



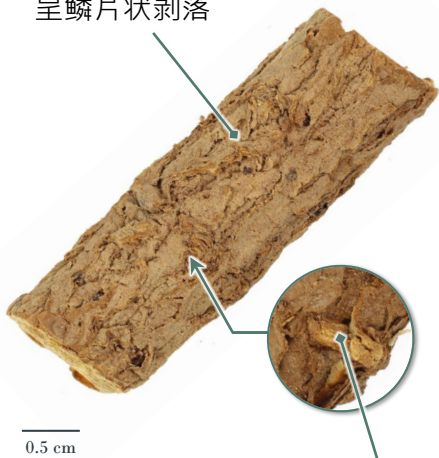
卫生署  
Department of Health



## 性状鉴定特征

**外形** 呈不规则卷筒状，有的呈片状

外表面灰棕色或黄棕色，  
有不规则裂纹，栓皮常  
呈鳞片状剥落



有的可看见线形皮孔



内表面浅黄色或浅黄棕色，  
有细直纹



切面黄白色或浅黄棕色



质地 轻·脆·易折断

断面 略不平坦



0.2 cm

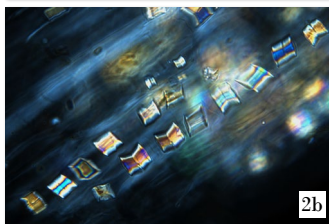
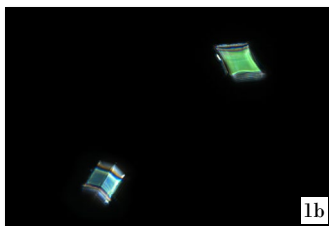
气 有特异香气



# ■ ■ ■ 简易粉末显微鉴定特征

## - 晶体 -

### 草酸钙方晶

50  $\mu\text{m}$ 

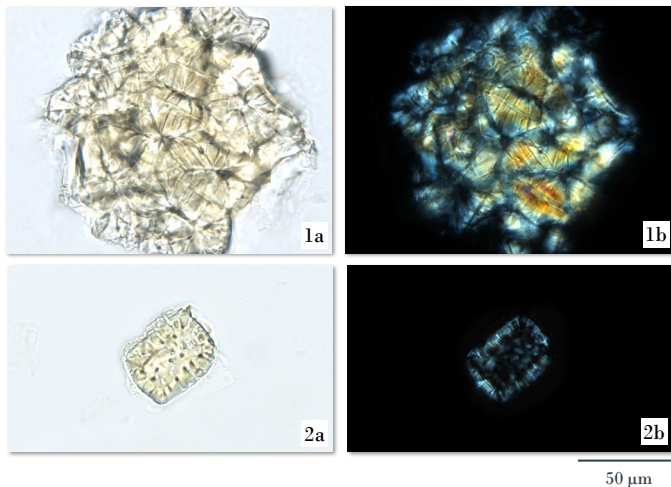
散在(1)或存在于薄壁细胞之中(2)，呈菱形、方形、长方形或箭头形；偏光显微镜下呈多彩色

a. 明场下特征；b. 偏光下特征



## - 厚壁组织 -

## 石细胞



浅黄色，多数个成群，类方形、类多角形或不规则形，壁极厚(1)或厚(2)，具明显的纹孔及孔沟；偏光显微镜下呈亮白色、橙黄色或多彩色

a. 明场下特征；b. 偏光下特征

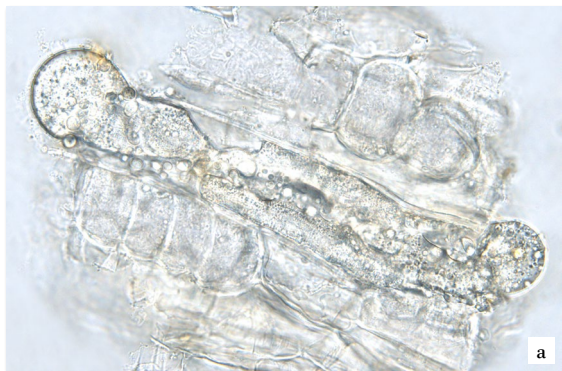




# 其他粉末显微鉴定特征

## - 分泌组织 -

### 乳汁管



50  $\mu\text{m}$

分布于薄壁组织之中，内含无色油滴状或颗粒状的分泌物

a. 明场下特征； b. 偏光下特征



## - 保护组织 -

### 木栓细胞



50 μm

浅黄棕色或黄棕色，表面观呈类多角形或类方形

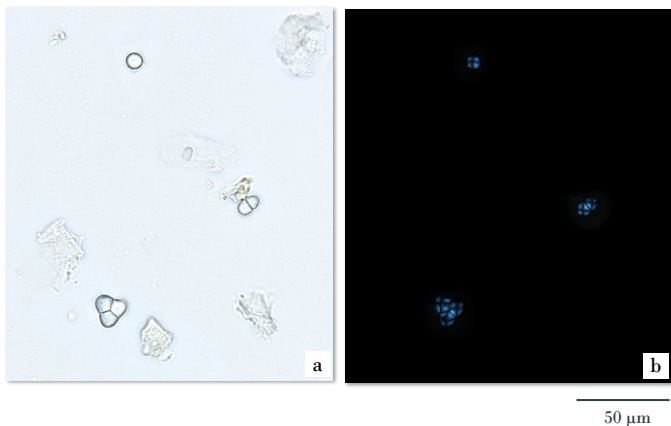
a. 明场下特征；b. 偏光下特征





## - 淀粉 -

### 淀粉粒



单粒类圆形，复粒由2-7分粒组成；偏光显微镜下呈黑十字状

a. 明场下特征；b. 偏光下特征





## 鉴定要点

### - 性状特征 -

- ◇ 栓皮常呈鳞片状剥落，有的可看见皮孔
- ◇ 断面略不平坦

### - 粉末显微特征 -

- ◇ 草酸钙方晶呈菱形、方形、长方形或箭头形
- ◇ 石细胞类方形、类多角形或不规则形，具明显的纹孔及孔沟

更多资讯可参考[香港中药材标准网页](#)：  
香加皮 — 香港中药材标准 (第六册)



卫生署政府中药检测中心

查询热线：3188 8079

网址：[www.cmro.gov.hk](http://www.cmro.gov.hk)

本小册子内的资讯，可供发布或复制作非商业用途，但必须注明有关资讯是由卫生署政府中药检测中心提供的。除非事先得到卫生署政府中药检测中心的书面授权，否则严禁复制、改编、分发、发布或提供本小册子内的资讯作商业用途。