

亚麻子 与 黑芝麻



来源

亚麻子

为亚麻科植物

亚麻 *Linum usitatissimum* L.
的干燥成熟种子

黑芝麻

为脂麻科植物

脂麻 *Sesamum indicum* L.
的干燥成熟种子

概述

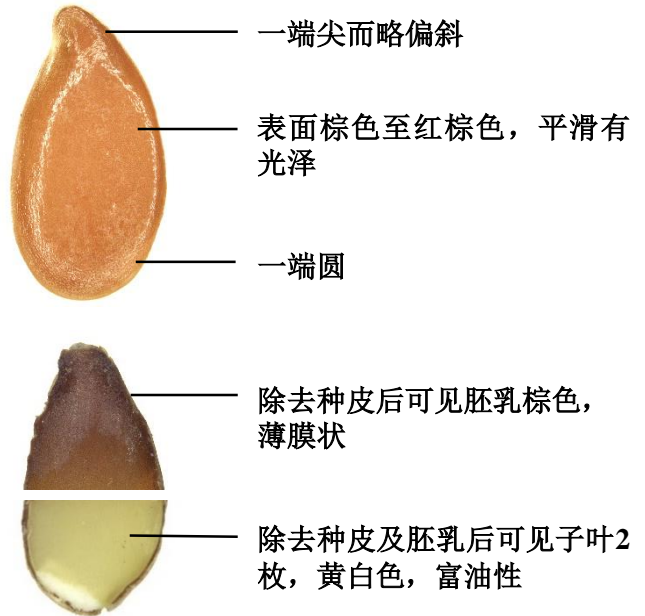
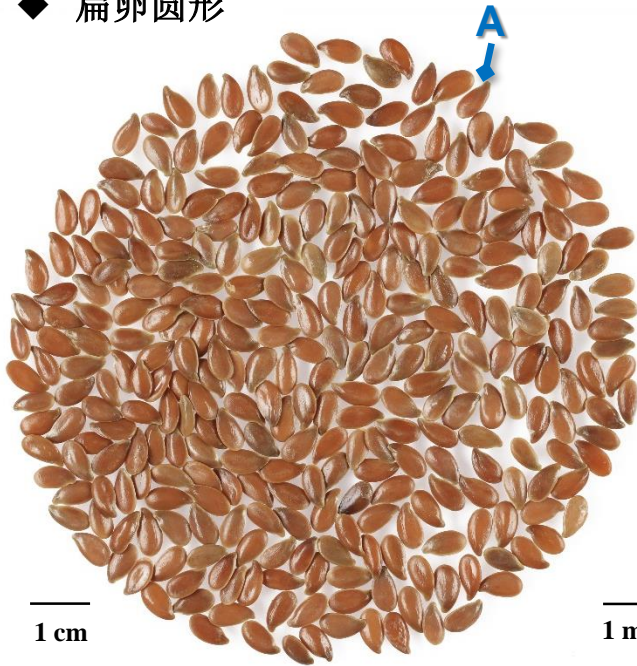
亚麻子及黑芝麻均为《中国药典》(2020年版)收载的药材，亚麻子同时亦收载于《中医药条例》附表2之中。根据《中华本草》记载，黑芝麻最早以「胡麻」为名记载于《神农本草经》；亚麻子在《博济方》中亦以「胡麻子」为名。两者的异名相近，易造成混淆。根据《中国药典》记载，两者皆有润肠的功效，但黑芝麻还能补肝肾，益精血；而亚麻子能养血祛风。两者功效不同，所以应区别使用。

亚麻子与黑芝麻

鉴别要点

亚麻子之性状特征

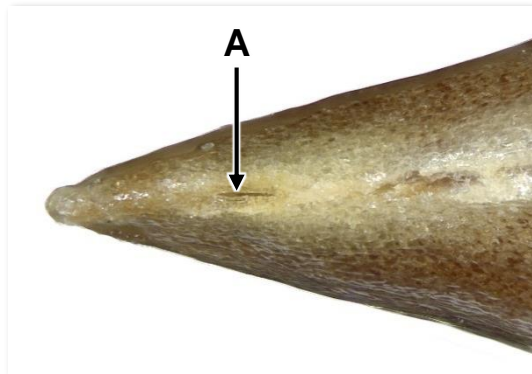
◆ 扁卵圆形



◆ 气微，嚼之有豆腥味

微性状

A: 种脐浅棕色，长圆形，位于一侧边缘

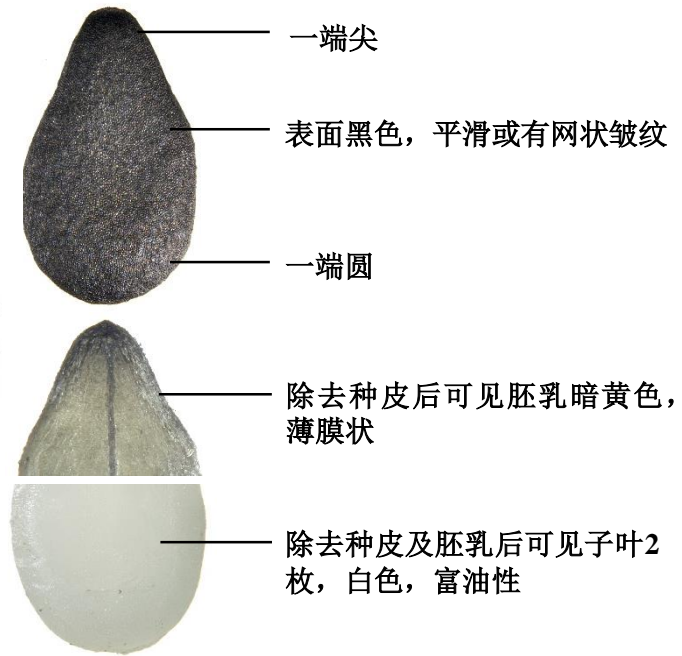
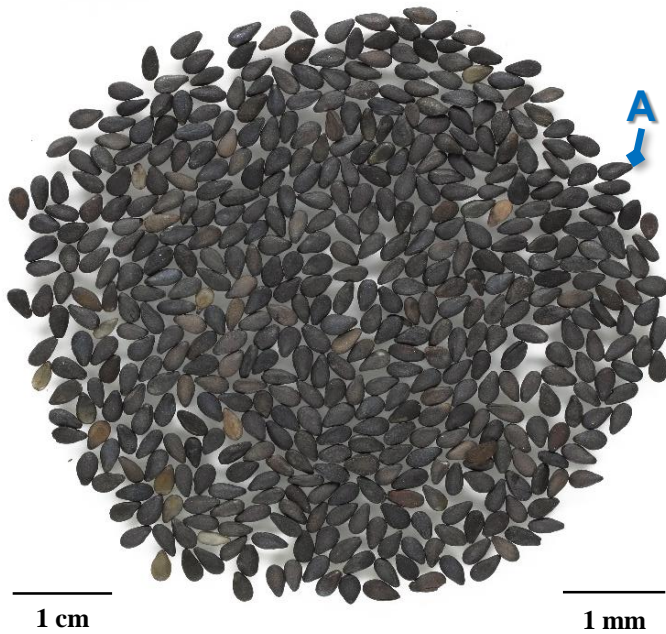


(侧面观)

100 μm

黑芝麻之性状特征

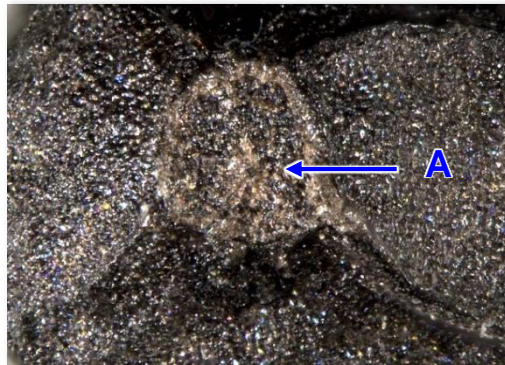
◆ 扁卵圆形



◆ 气微, 味甘, 嚼之有油香气

微性状

A: 种脐棕色或棕黑色, 类圆形, 位于尖端



(顶面观)

100 μ m

亚麻子与黑芝麻

亚麻子与黑芝麻之粉末显微特征比较



	亚麻子	黑芝麻
种皮表皮细胞	<p>大，表面观呈多角形，具黏液化的细胞壁</p>	<p>成片，胞腔含黑色色素*；表面观呈多角形，内含球状草酸钙结晶；偏光显微镜下球状草酸钙结晶呈黄色或多彩色</p>
色素块	<p>黄棕色、棕色或红棕色，方形、长方形或多角形，边缘多呈细锯齿状</p>	<p>无</p>
草酸钙柱晶	<p>无</p>	<p>散在或存在于颓废细胞中；偏光显微镜下呈白色或橙色</p>

a. 明场下特征；b. 偏光下特征

注：

*此特征须在装片后尽快观察。

50 μm

小结

亚麻子与黑芝麻的主要区别特征：

		亚麻子	黑芝麻
性状及微性状	形状	一端尖而略偏斜，另一端圆	一端尖，另一端圆
	表面	棕色至红棕色	黑色
	种脐	浅棕色，长圆形，位于一侧边缘	棕色或棕黑色，类圆形，位于尖端
显微	种皮表皮细胞	不含球状草酸钙结晶	含球状草酸钙结晶
	色素块	常见	无
	草酸钙柱晶	无	有

更多资讯可参考[香港中药材标准网页](#)：



亚麻子 — 香港中药材标准 (第九册)



衛生署

卫生署政府中药检测中心
查询热线：3188 8079
网址：www.cmro.gov.hk

本小册子内的资讯，可供发布或复制作非商业用途，但必须注明有关资讯是由卫生署政府中药检测中心提供的。除非事先得到卫生署政府中药检测中心的书面授权，否则严禁复制、改编、分发、发布或提供本小册子内的资讯作商业用途。