

# 王不留行 与 薜荔果



1 cm



1 cm

## 来源

### 王不留行

为石竹科植物

麦蓝菜 *Vaccaria segetalis* (Neck.) Garcke  
的干燥成熟种子

### 薜荔果

为桑科植物

薜荔 *Ficus pumila* L.  
的干燥聚花果

## 概述

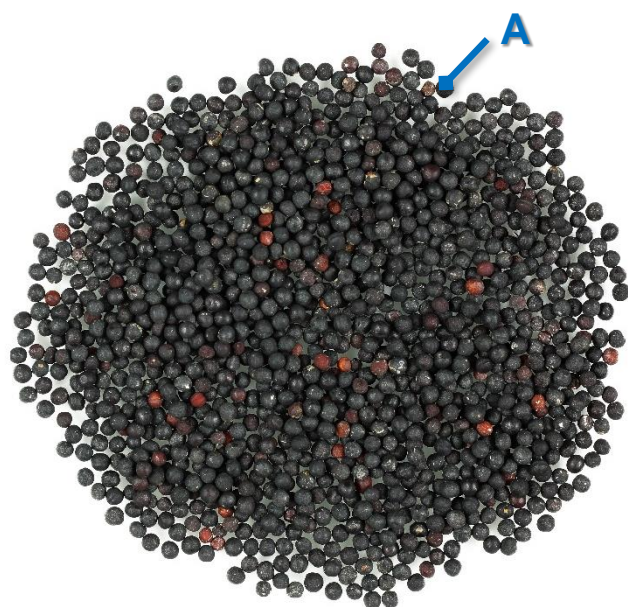
王不留行为《中医药条例》附表2及《中国药典》(2020年版)收载的药材。根据《中华本草》的考证,「此物性走而不住,虽有王命不能留其行」,故而得名;《中国药典》指其功能为活血通经、下乳消肿、利尿通淋,与其名称相吻合。而薜荔果仅收载于《中医药条例》附表2之中,根据《广东省中药材标准》,薜荔果亦名为「广东王不留行」,仅为广东地区惯用,其功能为祛风利湿,活血解毒。两者的功效差异甚大,临床上应予以区分。

# 王不留行与蒺藜果

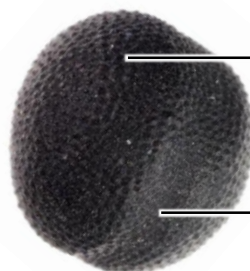
## 鉴别要点

### 王不留行之性状特征

◆ 呈球形



5 mm



表面黑色，少数红棕色，略有光泽，有细密颗粒状凸起

一侧有1凹陷的纵沟



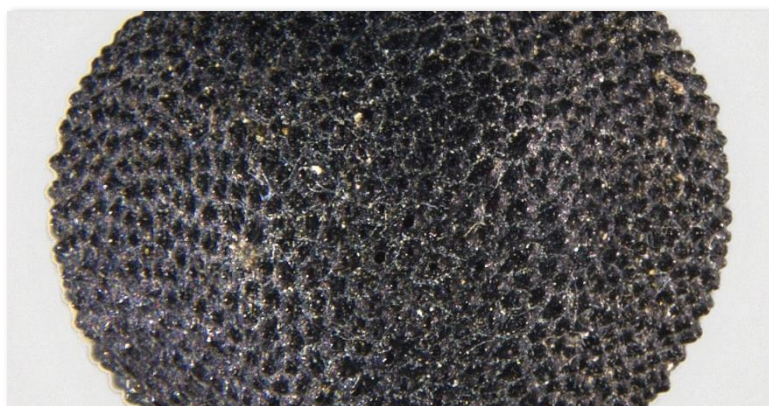
纵切面胚弯曲成环

0.5 mm

◆ 质硬

## 微性状

A: 略有光泽，有细密颗粒状凸起



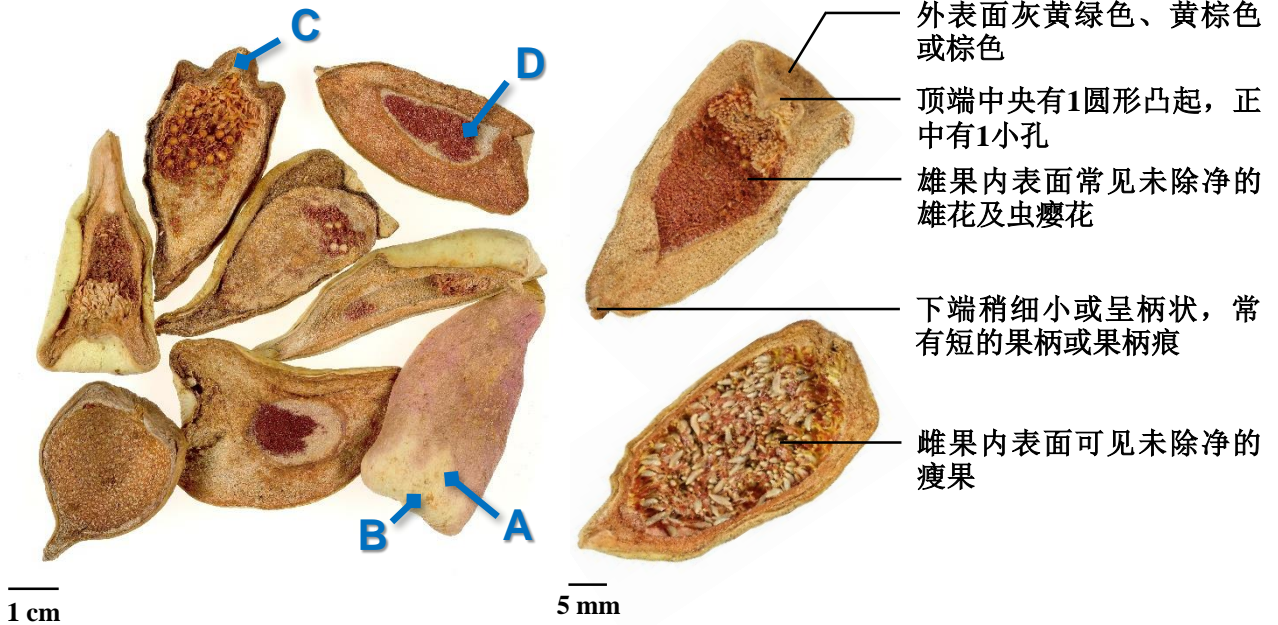
(表面)

500 μm



## 蒺藜果之性状特征

- ◆ 多已纵切成瓣，内侧呈瓢状或槽状
- ◆ 呈倒卵状圆锥形、长椭圆形或椭圆形



- ◆ 体轻，质硬而脆，易折断

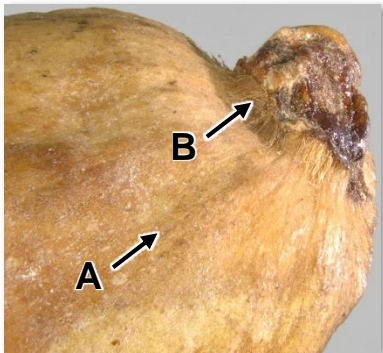
### 微性状

A: 较平滑

B: 顶端小孔外常见细密的绒毛(→)

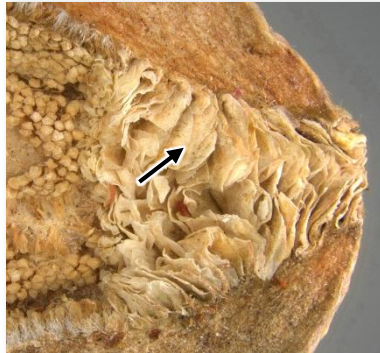
C: 顶端小孔内充塞膜质小苞片(→)

D: 常残留众多白色柔毛



(外表面)

2 mm



(内表面)

2 mm





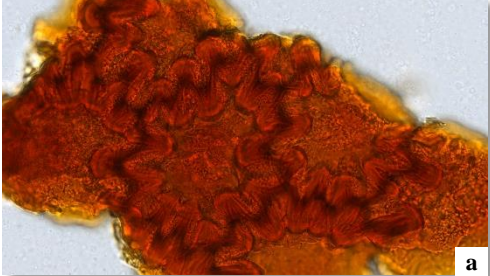


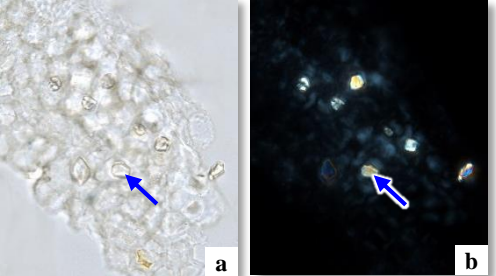
(内表面)

1 mm

# 王不留行与蒺藜果

## 王不留行与蒺藜果之粉末显微特征比较



	王不留行	蒺藜果
分泌组织	 <p>无</p>	 <p>乳汁管(→)长条形，分布于薄壁组织之中，内含无色或黄色、呈油滴状、颗粒状或团块状的分泌物</p>
保护组织	 <p>种皮表皮细胞红棕色或黄棕色，表面观呈类多角形，垂周壁增厚、星角状或深波状弯曲</p>	 <p>花托表皮细胞无色或浅黄棕色，表面观呈类圆形或类多角形，垂周壁稍厚，外被厚角质层</p>
草酸钙结晶	 <p>无</p>	 <p>草酸钙方晶(→)常成片存在于花托表皮以下的薄壁细胞之中；偏光显微镜下呈多彩色</p>

a. 明场下特征； b. 偏光下特征

50 μm

## 小结

王不留行与蒺藜果的主要区别特征：

		王不留行	蒺藜果
性状及微性状	形状	球形	多已纵切成瓣，倒卵状圆锥形、长椭圆形或椭圆形
	表面	外表面多黑色，有细密颗粒状凸起	外表面灰黄绿色、黄棕色或棕色；内表面可见未除净的雄花、虫瘿花或瘦果
显微	分泌组织	无	具乳汁管
	保护组织	为种皮表皮细胞，红棕色或黄棕色	为花托表皮细胞，无色或浅黄棕色
	草酸钙结晶	无	具草酸钙方晶

更多资讯可参考[香港中药材标准网页](#)：



王不留行 — 香港中药材标准 (第三册)  
广东王不留行 — 香港中药材标准 (第十册)



衛生署

卫生署政府中药检测中心  
查询热线：3188 8079  
网址：www.cmro.gov.hk

本小册子内的资讯，可供发布或复制作非商业用途，但必须注明有关资讯是由卫生署政府中药检测中心提供的。除非事先得到卫生署政府中药检测中心的书面授权，否则严禁复制、改编、分发、发布或提供本小册子内的资讯作商业用途。